

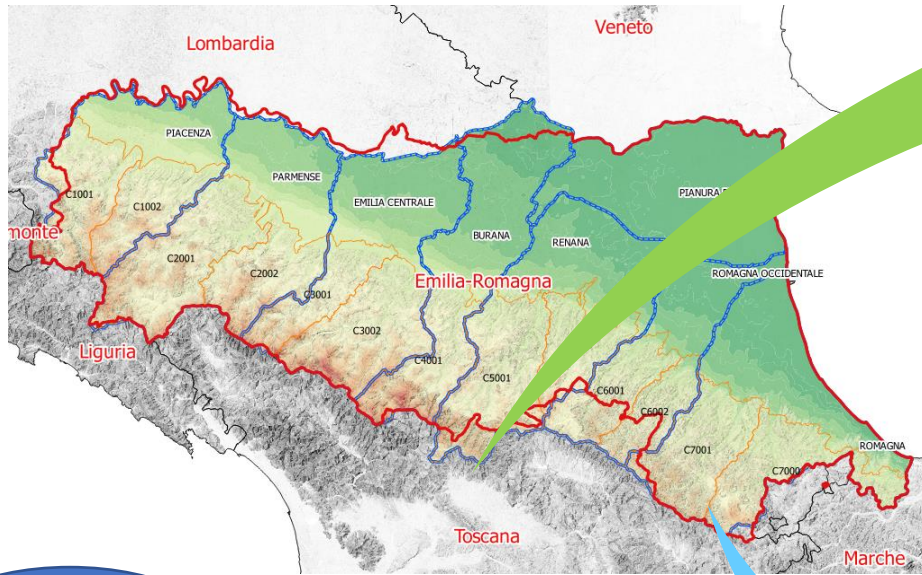
Protocollo d'Intesa tra Regione Emilia – Romagna, UNCEM ed ANBI
Conferenza per la verifica annuale dello stato di attuazione degli obiettivi indicati nella
LR 7/2012

APPROFONDIMENTI E ANALISI DEI DATI 2019

Alessandro Ghetti
(ANBI Emilia – Romagna)

6 novembre 2020

I DATI DI MONITORAGGIO DELL'ATTIVITÀ DEI CONSORZI DELL'EMILIA-ROMAGNA



Dati sull'utilizzo della contribuzione

Interventi eseguiti con contribuzione consortile (investimenti sul territorio montano con risorse bilancio dei consorzi)										ANNO DI RIFERIMENTO:	2019
										Finanziamento di terzi (CO-PP, Regione, rappresentanze rivisti, etc.) (B)	Totale investimenti attivati sul territorio montano (V)
Consorzio di Bonifica di Piacenza										212798	1'509'534
Consorzio della Bonifica Parmense										593700	3'014'771
Consorzio di Bonifica dell'Emilia Centrale	3'017'810	384'086	1'721'724	5'000	-	639'000	78.39%	268'000	-	1'870'816	4'236'540
Consorzio della Bonifica Burana	1'435'034	143'503	866'510	-	-	411'091	89.03%	237'223	223'293	593'300	1'870'901
Consorzio della Bonifica Renana	3'833'024	705'724	1'053'728	386'819	-	193'513	77.08%	323'497	150'710	2'007'800	4'962'314
Consorzio di Bonifica della Romagna Occidentale	3'032'522	544'340	133'127	604'729	-	384'058	75.36%	245'724	42'846	562'368	2'847'672
Consorzio di Bonifica della Romagna	2'813'556	715'920	1'090'759	512'908	-	310'361	82.76%	300'261	531'123	279'334	2'607'832
REGIONALE	19'150'536	3'866'609	7'097'767	1'676'871	-	994'169	77.96%	1'835'936	1'481'458	6'120'117	21'049'564

Legenda

Colonna 1 Contribuzione dell'anno di riferimento
 Colonna 2 Costi generali per le sedi, funzionamento dell'ente, amministrazione generale
 Colonna 3 Quota della contribuzione per finanziare i costi dei lavori fatti in appalto al netto dei costi di progettazione e dei costi operativi
 Colonna 4a Costo del personale operaio impegnato in montagna
 Colonna 4b Costi per la sicurezza cantieri, costi per materiali, noli, ammortamento, manutenzioni, e carburante mezzi d'opera.
 Colonna 5 Corrisponde alla somma dei costi per progettazione; direzione lavori, pianificazione e programmazione; segreteria tecnica; gestione appalti e contratti; coordinamento altri enti; sopralluoghi; reperibilità; monitoraggio e banche dati; vigilanza e sorveglianza; funzionamento centri operativi; consulenza legali e tecniche (escluso direttore generale compresa direzione tecnica).
 Colonna 6 Costi di riscossione e quota tenuta catasto con relativo personale e dirigente amministrativo di riferimento
 Colonna 7 Quota (agli ricopra) nelle colonne 3, 4, 5) finanziamento opere e lavori con fondi del consorzio da entrate diverse, economie d'asta, da accantonamenti e economie di gestione contribuzione anni precedenti
 Colonna 8 Finanziamenti di terzi in ambito montano per lavori in cofinanziamento con il consorzio
 Colonna 9 Totale degli investimenti attivati sul territorio del consorzio attraverso la contribuzione (importi consorzio e importo finanziati da altri Enti)

NOTE
 - Tutte le voci di costo si riferiscono al bilancio consuntivo 2019 e ove non disponibile alla data di compilazione al preconsuntivo
 - Include tutti i costi inerenti alle attività dell'anno di riferimento.

1.2

milioni di ettari di superficie

81'000

ettari in Toscana

11'000

ettari in Lombardia

Dati sulle opere e manutenzioni realizzate nel corso dell'anno

Tipo Interventi	C1	C2	C3	C4	C5	C6	C7	Tot.
Sistemazione Idrogeologica	10	176	28	15	32	-	3	264
Sistemazione Idraulica	16	10	32	11	34	20	11	134
Opere e manutenzioni Stradali	16	22	25	11	14	11	7	106
Opere elettriche	10	28	-	12	3	14	11	78
Manutenzioni opere di bonifica	10	28	-	12	3	14	11	78
Manutenzioni invasi montani	-	-	-	-	3	-	-	3
Altro	-	-	-	1	2	-	1	4
TOTALE	73	246	95	39	78	56	104	691

I DATI SULL'UTILIZZO DELLA CONTRIBUENZA - 2019

	Contribuenza montana da bilancio consuntivo (1)*	Costi funzionamento Consorzio (2)	Lavori in appalto (3)	Lavori in economia (4)		Personale tecnico e costi amministrativi (5)	% Investimenti (3 + 4 + 5) su contribuenza montana	Costi tenuta catasto (banche dati, quota personale, etc) e riscossione (6)	Finanziamento Opere e lavori con altri fondi del consorzio (7)	Finanziamento di terzi (OO.PP, Regione, europrogettazione, privati, etc.) (8)	Totale Investimenti attivati sul territorio montano (9)
			Quota contribuenza per finanziamento o cofinanziamento lavori	Costo del personale operaio attribuito al comprensorio montano (4a)	Costi per la sicurezza cantieri, costi per materiali, ammortamento, manutenzione, noli e carburante mezzi d'opera (4b)	Costi personale tecnico, pianificazione, progettazione - segreteria tecnica e amministrativa assegnato al comprensorio montano					
Consorzio di Bonifica di Piacenza	1'719'854	510'006	729'919	167'415	97'237	302'165	75.40%	180'140	267'028	212'798	1'509'534
Consorzio della Bonifica Parmense	3'298'736	863'030	1'502'000	-	9'000	910'071	73.39%	281'092	266'457	593'700	3'014'771
Consorzio di Bonifica dell'Emilia Centrale	3'017'810	384'086	1'721'724	5'000	-	639'000	78.39%	268'000	-	1'870'816	4'236'540
Consorzio della Bonifica Burana	1'435'034	143'503	866'510	-	-	411'091	89.03%	237'223	223'293	593'300	1'870'901
Consorzio della Bonifica Renana	3'833'024	705'724	1'053'728	386'819	193'513	1'320'453	77.08%	323'497	150'710	2'007'800	4'962'314
Consorzio di Bonifica della Romagna Occidentale	3'032'522	544'340	133'127	604'729	384'058	1'163'390	75.36%	245'724	42'846	562'368	2'847'672
Consorzio di Bonifica della Romagna	2'813'556	715'920	1'090'759	512'908	310'361	414'470	82.76%	300'261	531'123	279'334	2'607'832
REGIONALE	19'159'536	3'866'609	7'097'767	1'676'871	994'169	5'160'667	77.96%	1'835'936	1'481'458	6'120'117	21'049'564

Legenda

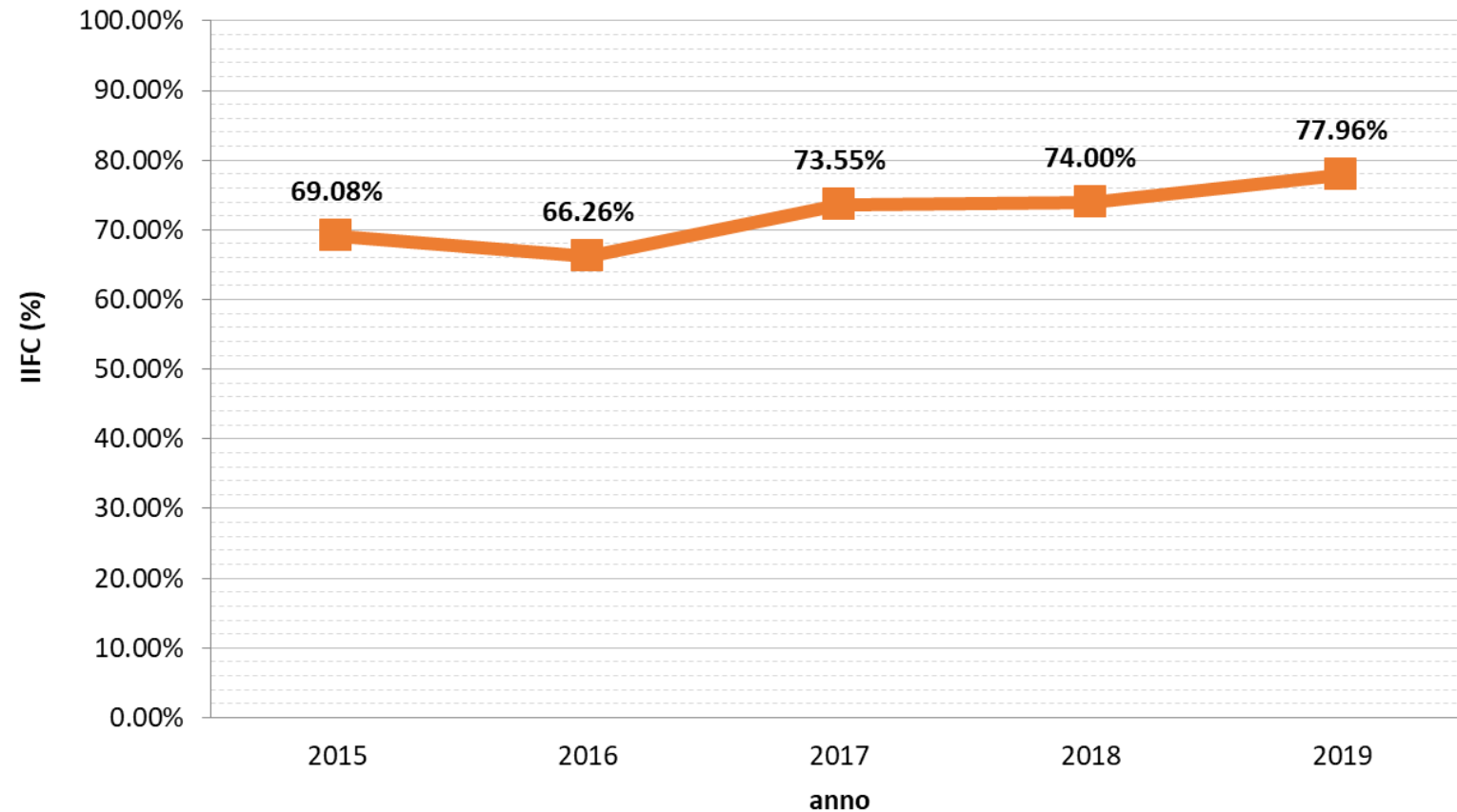
Colonna 1	Contribuenza dell'anno di riferimento	
Colonna 2	Costi generali per le sedi, funzionamento dell'ente, amministrazione	
Colonna 3	Quota della contribuenza per finanziare i costi dei lavori fatti in appalto	
Colonna 4a	Costo del personale operaio impegnato in montagna	
Colonna 4b	Costi per la sicurezza cantieri, costi per materiali, noli, ammortamento	
Colonna 5	Corrisponde alla somma dei costi per progettazione; direzione lavori; gestione	
Colonna 6	Costi di riscossione e quota tenuta catasto con relativo personale	
Colonna 7	Quota (già ricompresa nelle colonne 3, 4, 5) finanziamento opere e lavori con fondi del consorzio da entrate diverse, economie d'asta, da accantonamenti e economie di gestione contribuenza anni precedenti	
Colonna 8	Finanziamenti di terzi in ambito montano per lavori in cofinanziamento con il consorzio	
Colonna 9	Totale degli investimenti attivati sul territorio dal consorzio attraverso la contribuenza (importi consorzio e importo finanziati da altri Enti)	

14'929'448
utilizzato per lavori, servizi e manutenzioni al territorio

77.97 % della contribuenza totale

DATI DEGLI ULTIMI CINQUE ANNI – INVESTIMENTI CONTRIBUENZA

INDICE DI INVESTIMENTO FONDI CONSORTILI (IIFC)



65.3

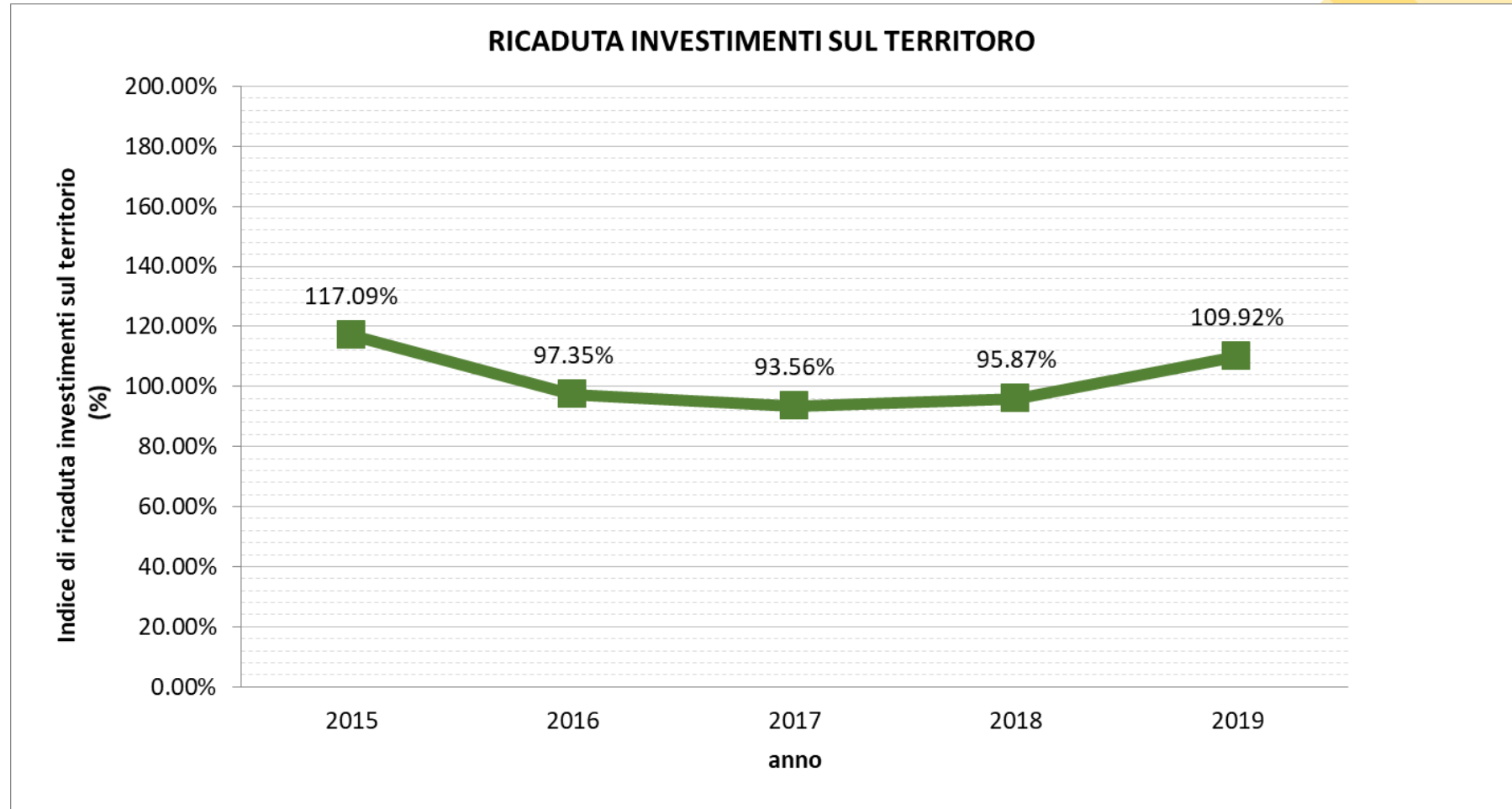
**milioni di euro di contribuenza investiti
in montagna**

Andamento del rapporto tra gli investimenti (appalti, lavori in economia e progettazione) e la contribuenza totale

Da quando sono operativi i nuovi piani di classifica questo rapporto è cresciuto di 9 punti percentuali

DATI DEGLI ULTIMI CINQUE ANNI – RISORSE ATTRATTE

Andamento del rapporto tra gli investimenti attratti (appalti, lavori in economia e progettazione, finanziamenti di tezi) e la contribuzione totale



93.0

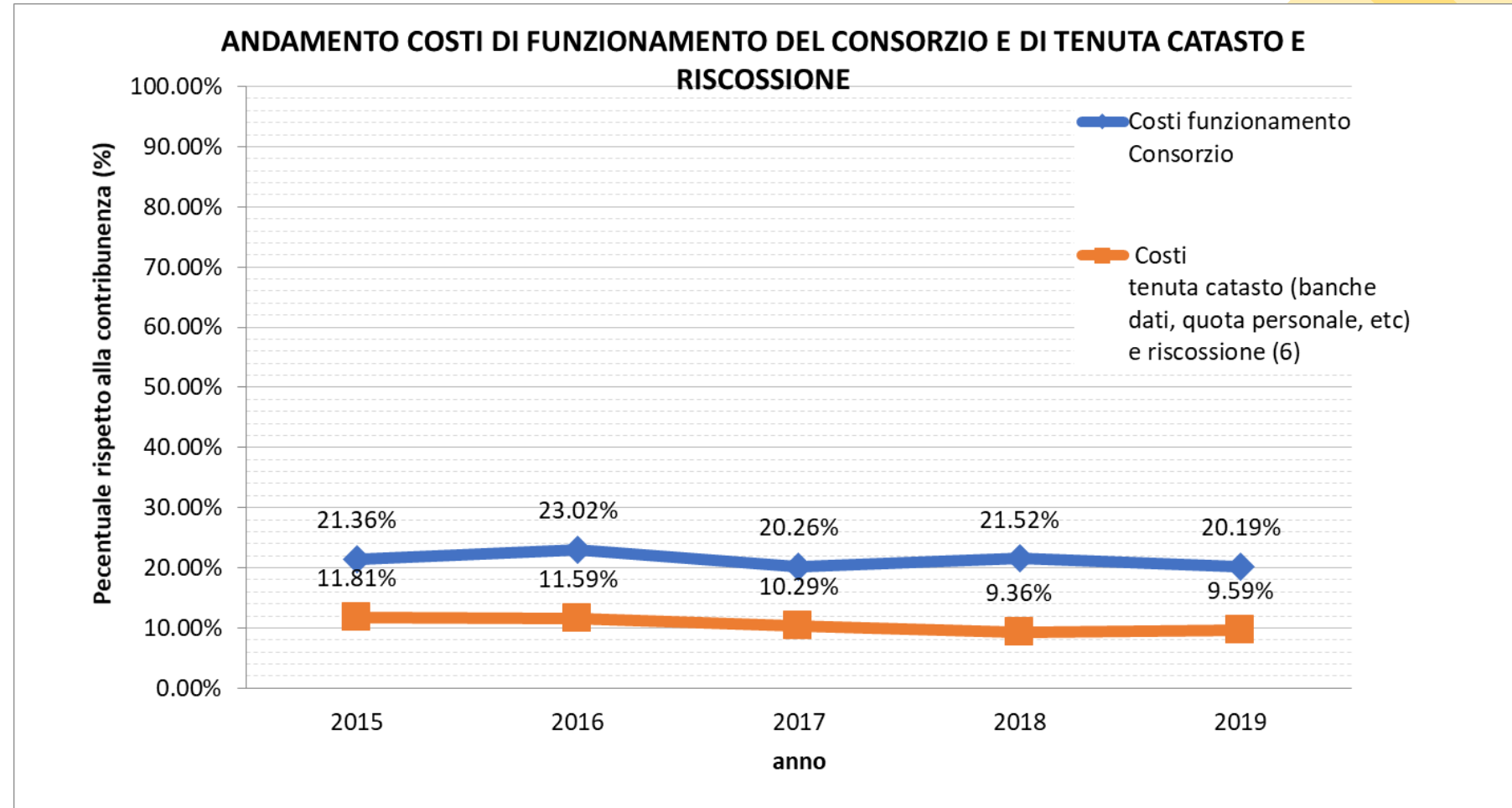
milioni di euro

Investimenti complessivi attratti sul territorio montano dai Consorzi di Bonifica

DATI DEGLI ULTIMI CINQUE ANNI – COSTI BANCHE DATI, RISCOSSIONE SPESE GENERALI

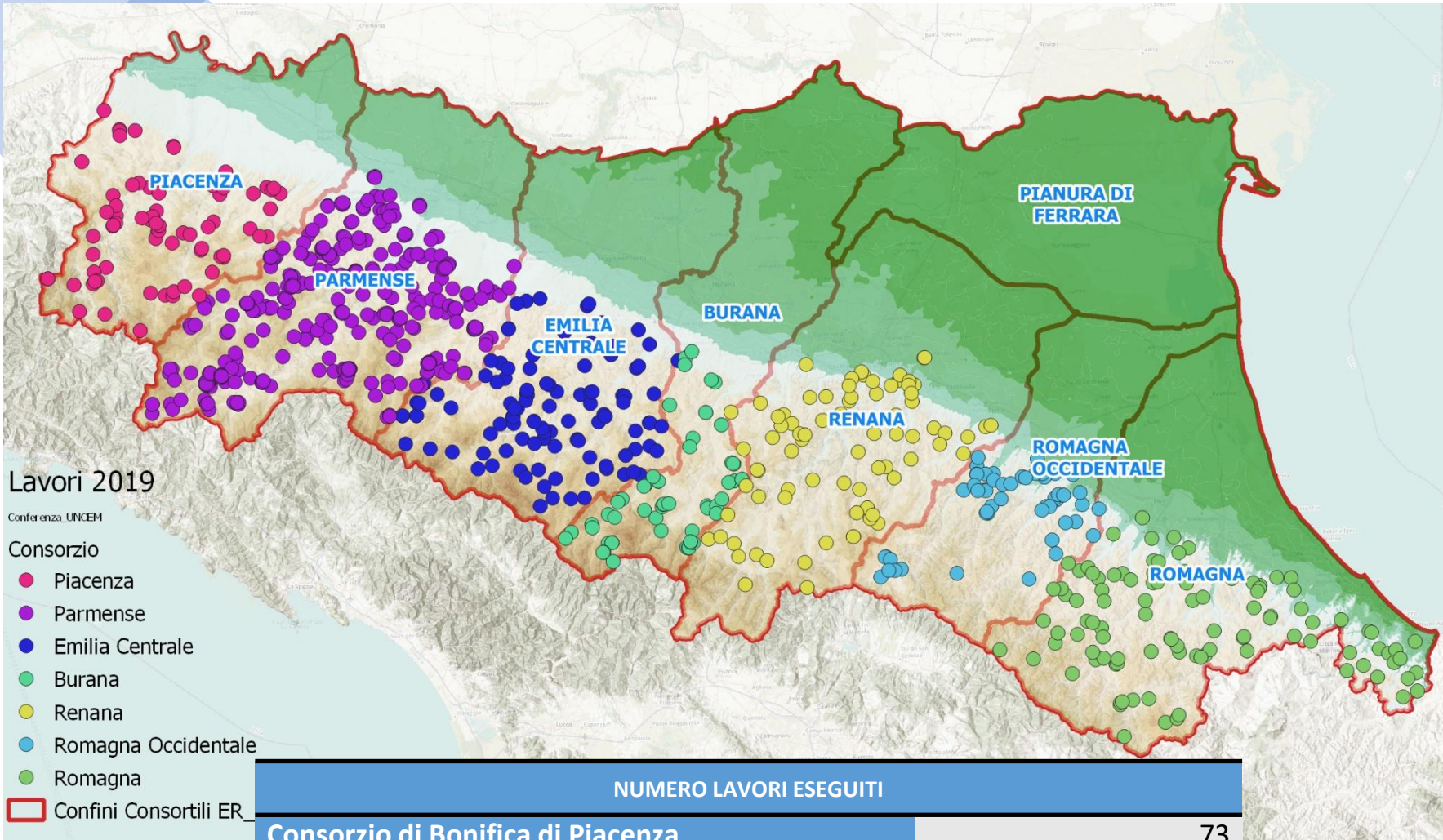
Andamento del rapporto tra costi banche dati, riscossione e la contribuenza totale

Andamento del rapporto tra costi di funzionamento e la contribuenza totale



Da quando sono operativi i nuovi piani di classifica questi costi «poco comprimibili» sono diminuiti di almeno 3 punti percentuale.

I DATI SULLE OPERE E MANUTENZIONI REALIZZATE NEL CORSO DEL 2019

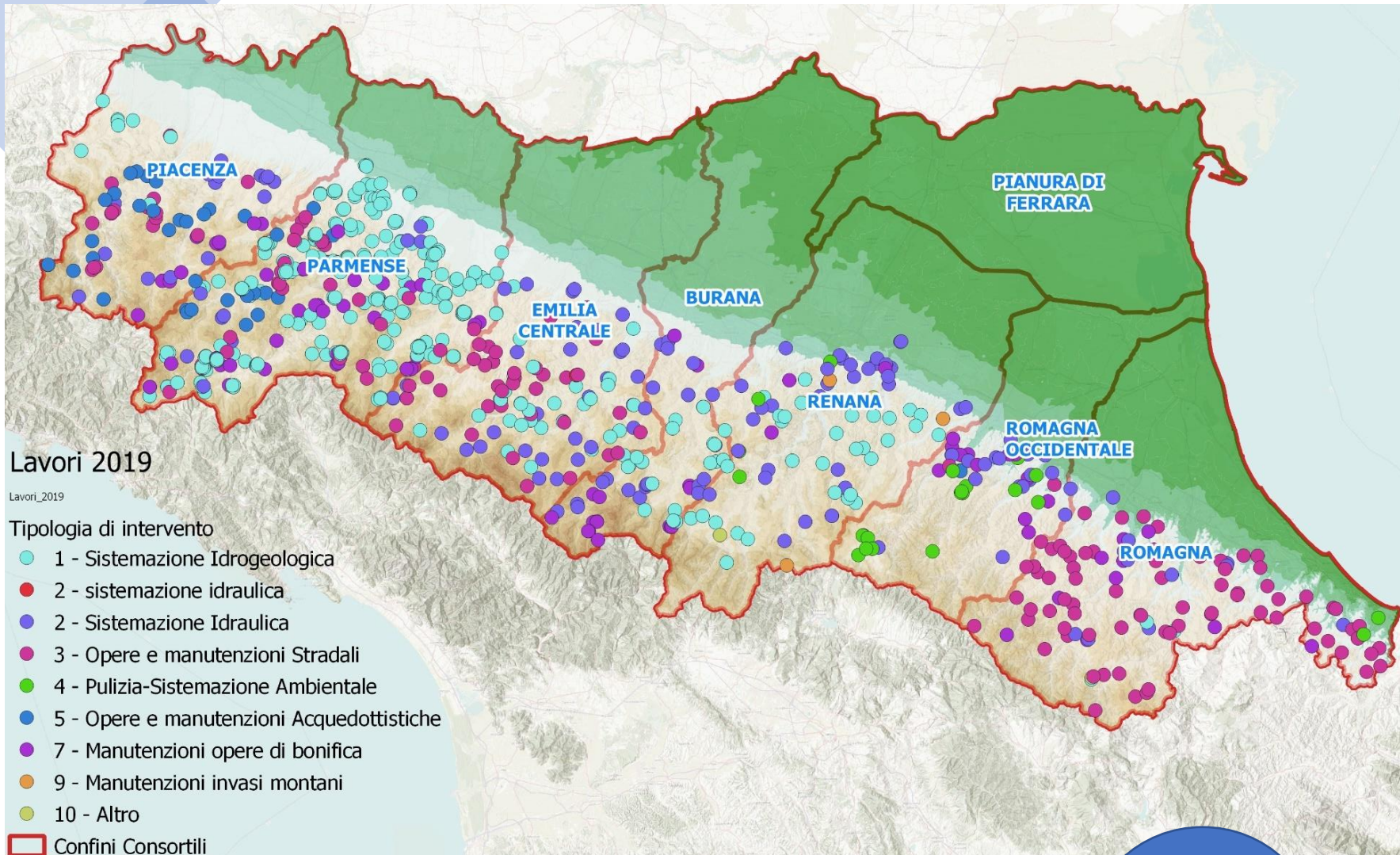


691

opere e manutenzioni
effettuate su tutto il
territorio

NUMERO LAVORI ESEGUITI	
Consortio di Bonifica di Piacenza	73
Consortio della Bonifica Parmense	246
Consortio di Bonifica dell'Emilia Centrale	95
Consortio della Bonifica Burana	39
Consortio della Bonifica Renana	78
Consortio di Bonifica della Romagna Occidentale	56
Consortio di Bonifica della Romagna	104

I DATI SULLE OPERE E MANUTENZIONI REALIZZATE NEL CORSO DEL 2019



Tipo Interventi	Tot.
Sistemazione Idrogeologica	264
Sistemazione Idraulica	134
Opere e manutenzioni Stradali	152
Pulizia-Sistemazione Ambientale	25
Opere e manutenzioni Acquedottistiche	31
Opere elettriche	0
Manutenzioni opere di bonifica	78
Manutenzioni invasi montani	3
Altro	4
TOTALE	691

opere e manutenzioni
effettuate su tutto il
territorio

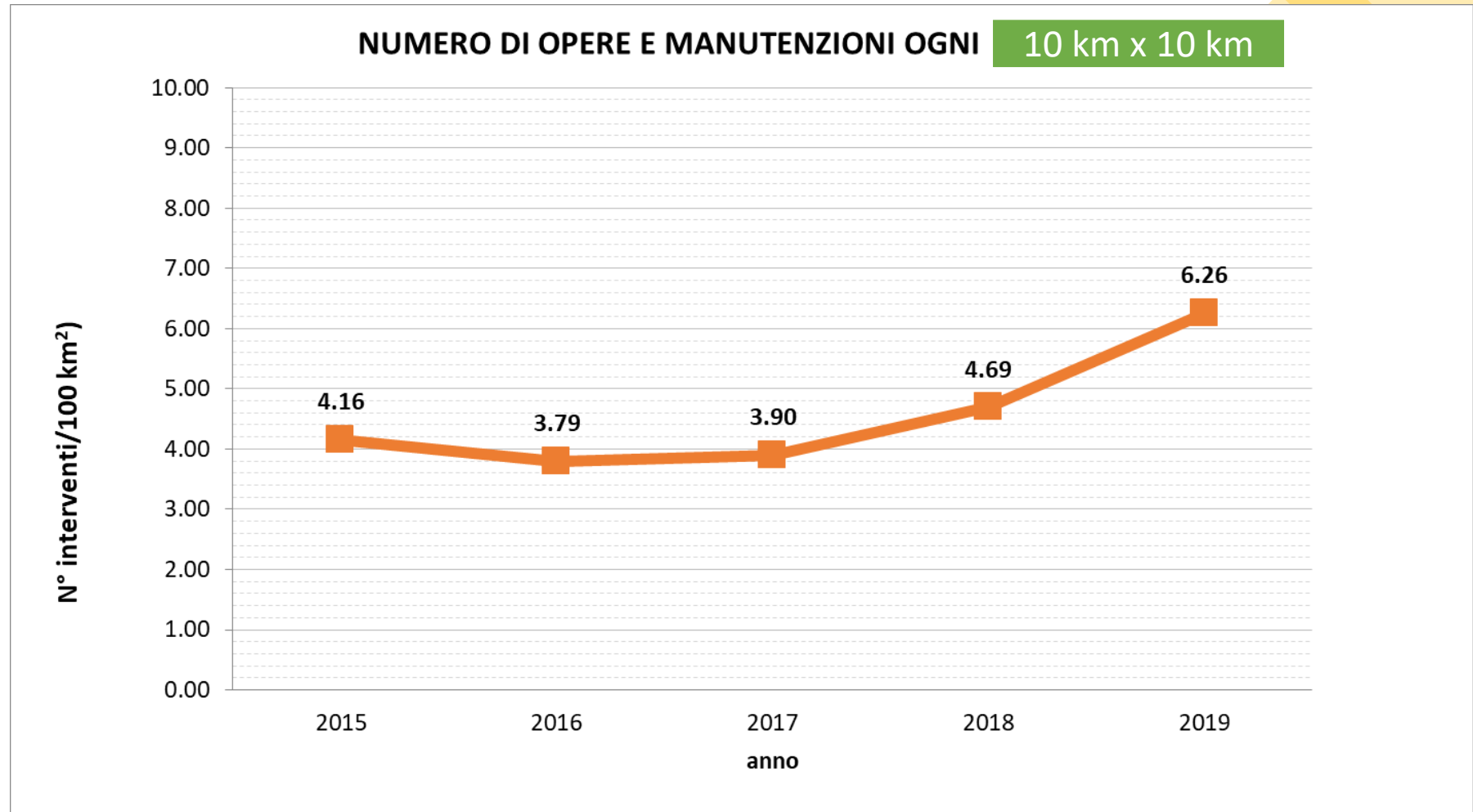
6.26

interventi ogni 100 km²

DATI DEGLI ULTIMI CINQUE ANNI – N° INTERVENTI/100 km²

Andamento del
numero di interventi
ogni 100 km²

100 km² è circa la
dimensione di un
Comune di media
grandezza

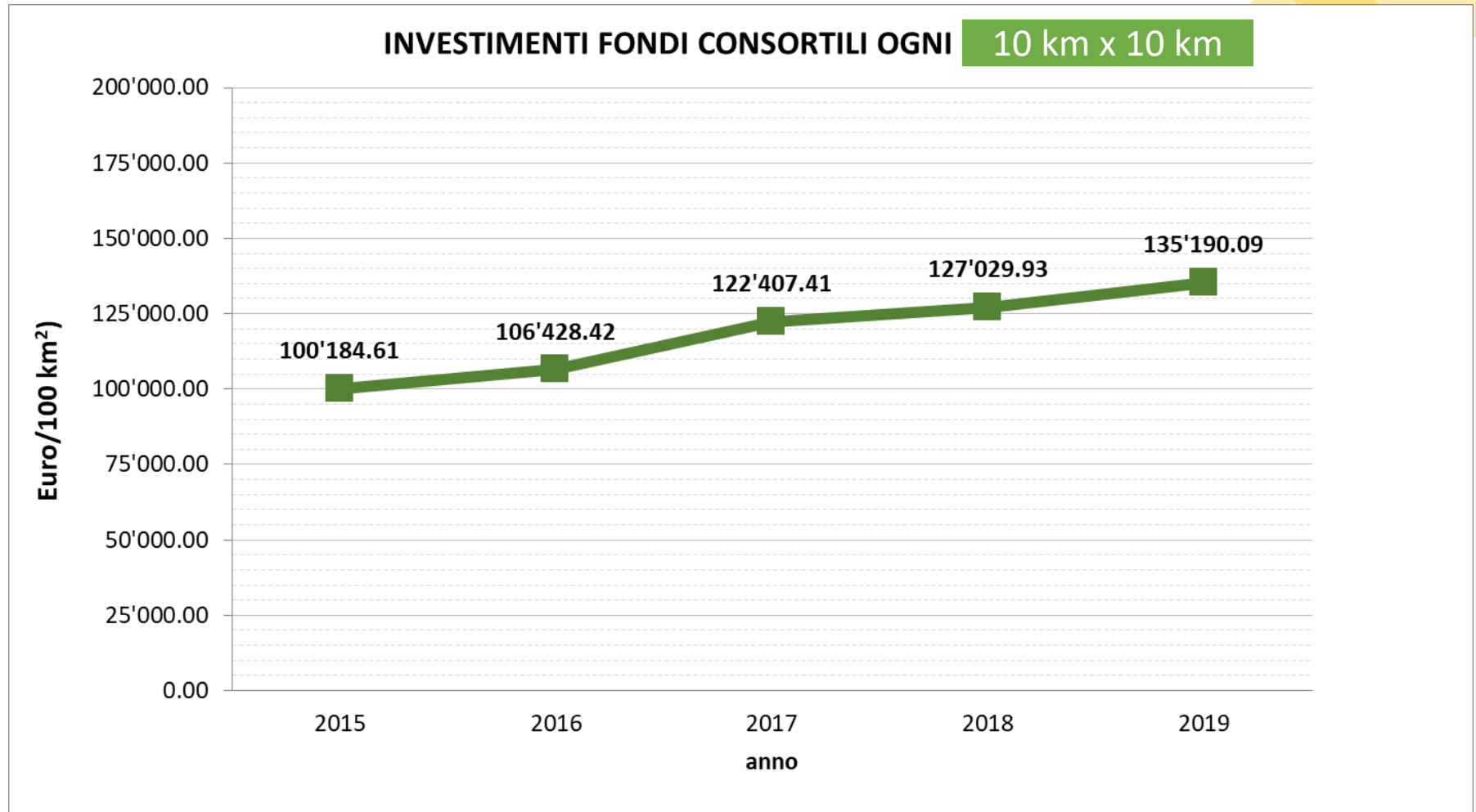


Il numero degli interventi è mediamente in crescita del 50% rispetto al 2015.

DATI DEGLI ULTIMI CINQUE ANNI – INVESTIMENTI DEL CONSORZIO/100 km²

Andamento della contribuzione spesa dai Consorzi **ogni 100 km²**

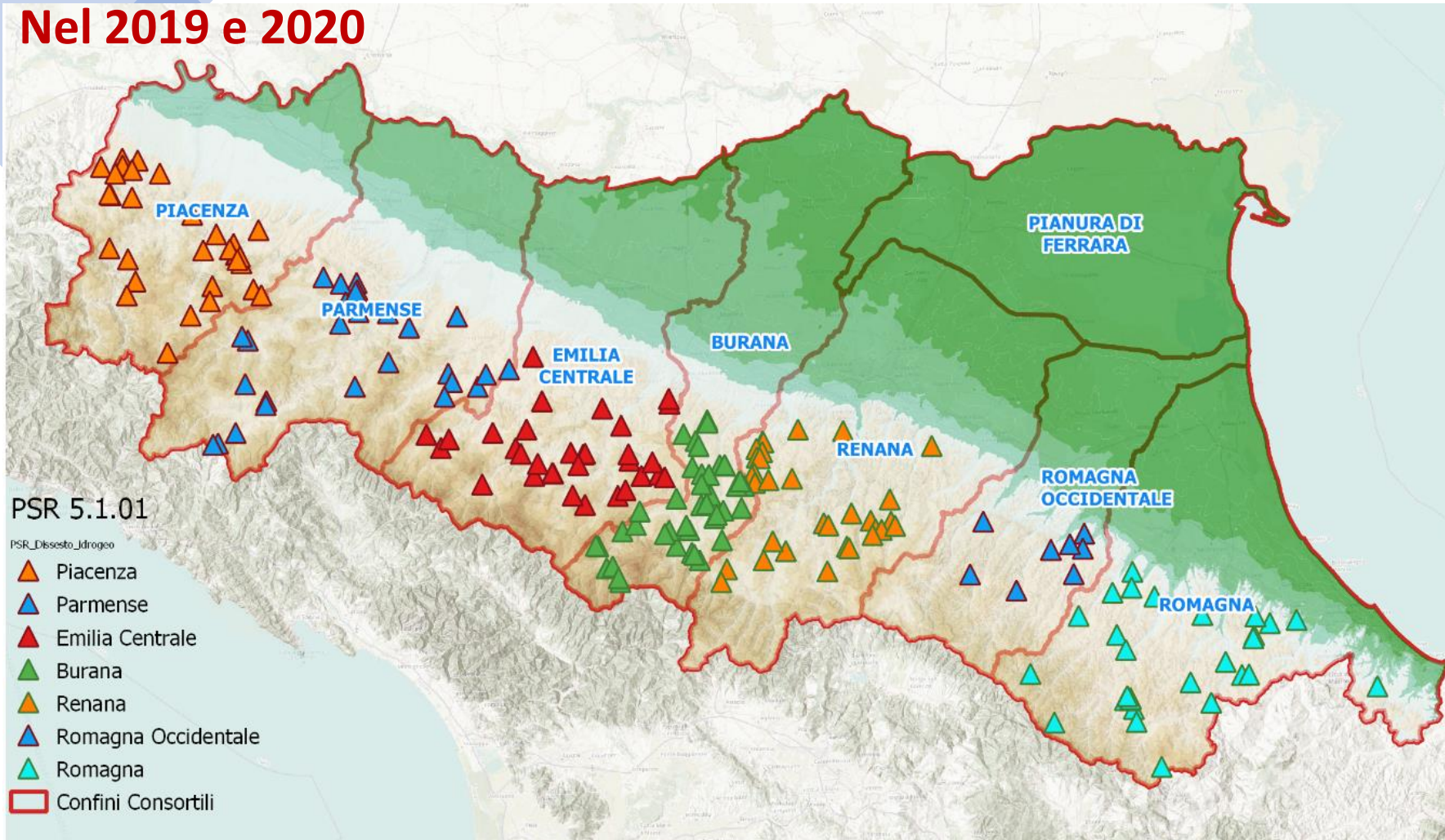
100 km² è circa la dimensione di un Comune di media grandezza



La contribuzione investita dai consorzi è **umentata di 35'000** euro ogni 100 km² rispetto al 2015.

FOCUS PSR OPERAZIONE TIPO 5.1.01

Nel 2019 e 2020



198

Progetti in
attuazione della
misura 5.1.01 del
PSR

20.8

milioni di euro «scaricati a terra»
in interventi e opere di prevenzione del dissesto idrogeologico.

SINTESI

- Anche nel 2019 **le performance dei Consorzi di Bonifica dell'Emilia-Romagna sono migliorate** rispetto all'anno precedente;
- Tutti **gli indicatori sull'impiego della Contribuenza** hanno mostrato un miglioramento costante negli ultimi cinque anni (costi sono diminuiti e la contribuenza investita è aumentata considerevolmente) per tutti i Consorzi di Bonifica;
- **Gli indicatori sui lavori e manutenzioni mostrano un miglioramento consistente** sia in termini di numero di interventi per unità di superficie e sia in termini di risorse impiegate per unità di superficie;
- **I consorzi di bonifica «scaricheranno a terra»** gran parte delle risorse della **misura 5.1.01 del PSR Regionale** specificatamente per la riduzione del dissesto idrogeologico in montagna, fortemente voluta da UNCEM e ANBI.



**GRAZIE PER
L'ATTENZIONE**