



COMUNE DI PIACENZA

D.O. Servizi alla Persona e al Cittadino
Servizi al cittadino e Pari Opportunità
Servizi Demografici e Statistici

Ufficio Statistica e Censimenti

Via Beverora, 57 – 29121 Piacenza
Tel. 0523.492591
Fax 0523.327676
u.statistica@comune.piacenza.it
www.comune.piacenza.it

INDICE PREZZI AL CONSUMO PER L'INTERA COLLETTIVITA' NAZIONALE (NIC)

L'Ufficio Statistica del Comune di Piacenza, secondo le disposizioni e norme tecniche stabilite dall'Istat, ha provveduto a calcolare l'indice provvisorio per l'intera collettività nazionale (NIC) sui prezzi rilevati nel territorio comunale nel mese di:

OTTOBRE 2013

La dinamica congiunturale

L'indice dei prezzi al consumo per l'intera collettività (NIC), calcolato nel mese di Ottobre 2013 registra una variazione pari a **+1.0%** su base tendenziale e **+0.1%** su base congiunturale.

I dati del mese con riferimento a ciascuno dei 12 capitoli sono così analizzati:

<u>DIVISIONI DI SPESA</u> (anno base 2010-100)	<u>Pesi in %</u>	<u>% Anno</u>	<u>% Mese</u>
1 - Prodotti alimentari, bevande analcoliche	13,0567	1.1	-0.2
2 - Bevande alcoliche e tabacchi	2,4642	0.7	0.3
3 - Abbigliamento e calzature	8,0190	1.7	0.2
4 - Abitazione, acqua elettricità, combustibili	10,6180	0.9	1.8
5 - Mobili, articoli e servizi per la casa	7,9390	0.9	0.3
6 - Servizi sanitari e spese per la salute	8,3334	1.7	0.1
7 - Trasporti	15,1862	1.5	-0.2
8 - Comunicazioni	2,4050	-8.7	-4.5
9 - Ricreazione, spettacolo e cultura	9,0590	0.2	0.0
10 - Istruzione	1,4589	1.9	0.8
11 - Servizi ricettivi e di Ristorazione	12,4815	2.7	-0.1
12 - Altri beni e Servizi	8,9791	0.1	-0.4
Indice generale NIC (con tabacchi)	100,0000	1.0	0.1

(I dati sono PROVVISORI in attesa di validazione da parte dell'Istat)

- Variazione più significative per divisioni di spesa -

1 – Prodotti alimentari e bevande analcoliche

La Divisione di spesa registra una variazione mensile pari a **-0.2%**

Risultano in aumento
Oli e grassi +0.7% / Latte, formaggi e uova +0.6% / Prodotti alimentari n.a.c. +0.6% / Carni +0.5% / Zucchero,confetture,miele,cioccolato e dolci +0.5% / Caffè, te' e cacao +0.3% / Pane e cereali +0.1%.
Risultano in diminuzione
Pesci e prodotti ittici -0.3% / Acque minerali,bevande analcoliche, succhi di frutta -0.5% / Vegetali -1.0% Frutta -4.5%.

2 – Bevande alcoliche e tabacchi

La Divisione di spesa registra una variazione mensile pari a **+0.3%**

Risultano in aumento
Birre +1.4% / Vini +0.7% / Alcolici +0.2%.
Risultano in diminuzione
-- --

3 – Abbigliamento e calzature

La Divisione di spesa registra una variazione mensile pari a **+0.2%**

Risultano in aumento
Scarpe ed altre calzature +0.3% / Altri articoli d'abbigliamento e accessori +0.2% / Indumenti +0.1%.
Risultano in diminuzione
-- --

4 – Abitazione, acqua, energia elettrica e combustibili

La Divisione di spesa registra una variazione pari a **+1.8%**

Risultano in aumento
Raccolta acque di scarico +21.4% / Fornitura acqua +21.4% / Raccolta rifiuti +20.9% / Prodotti per la riparazione e la manutenzione della casa +1.5%.
Risultano in diminuzione
Gas -3.4 / Gasolio per riscaldamento -0.9% / Energia elettrica -0.6%.

5 – Mobili, articoli e servizi per la casa

La Divisione di spesa registra una variazione pari a **+0.3%**

Risultano in aumento
Grandi utensili ed attrezzature per la casa e il giardino +6.7% / Riparazione di mobili, arredi e rivestimenti per la casa +1.5% / Mobili e arredi +0.8% / Riparazione di apparecchi per la casa +0.5% / Cristalleria, stoviglie e utensili domestici +0.2%.
Risultano in diminuzione
Tappeti e altri rivestimenti per pavimenti -4.3% / Piccoli utensili ed accessori vari -0.8% / Beni non durevoli per la casa -0.2%

6 – Servizi sanitari e spese per la salute

La Divisione di spesa registra una variazione pari a **+0.1%**

Risultano in aumento
Altri prodotti medicali +0.8% / Servizi ospedalieri +0.7% / Servizi medici +0.3%.
Risultano in diminuzione
-- --

7 – Trasporti

La Divisione di spesa registra una variazione pari a **-0.2%**

Risultano in aumento
Trasporto marittimo e per vie d'acqua interne +3.6% / Manutenzione e riparazione mezzi di trasporto privati +2.2% / Trasporto passeggeri su rotaia +0.9% / Altri servizi relativi ai mezzi di trasporto privati +0.7% / Automobili +0.6% / Acquisto di altri mezzi di trasporto +0.5% / Pezzi di ricambio e accessori per mezzi di trasporto +0.3%.
Risultano in diminuzione
Trasporto aereo passeggeri -8.0% / Carburanti e lubrificanti per mezzo di trasporto privati -1.6%.

8 – Comunicazione

La Divisione di spesa ha registrato una variazione pari a **-4.5%**

Risultano in aumento
Servizi postali +0.3%.
Risultano in diminuzione
Apparecchi telefonici e telefax -5.1% Servizi di telefonia e telefax -4.6%

9 – Ricreazione, Spettacolo, Cultura

La Divisione di spesa ha registrato una variazione pari a **0.0%**

Risultano in aumento
Supporti di registrazione +12.3% / Servizi veterinari e altri servizi per animali domestici + 3.3% / Beni durevoli per ricreazione all'aperto +1.9% / Articoli per giardinaggio, piante e fiori +1.5% / Giornali e periodici +1.4% / Libri +0.9% / Animali domestici e relativi prodotti +0.5%.
Risultano in diminuzione
Pacchetti Vacanza -3.5% / Giochi, giocattoli e hobby -2.4% / Apparecchi fotografici e cinematografici e strumenti ottici -2.1% / Articoli di cartoleria e materiale da disegno -1.1% / Apparecchi per il trattamento dell'informazione -0.4% / Apparecchi di ricezione, registrazione e riproduzione di suoni e immagini -0.4% / Servizi ricreativi e sportivi -0.4% / Servizi culturali -0.3%.

10 – Istruzione

La Divisione di spesa ha registrato una variazione pari a **+0.8%**

Risultano in aumento
Corsi d'istruzione e formazione +2.6% / Istruzione universitaria +0.7%.
Risultano in diminuzione
-- --

11 – Servizi ricettivi e di ristorazione

La Divisione di spesa ha registrato una variazione pari a **-0.1%**

Risultano in aumento
-- --
Risultano in diminuzione
Servizi di alloggio -0.6%.

12 – Altri beni e servizi

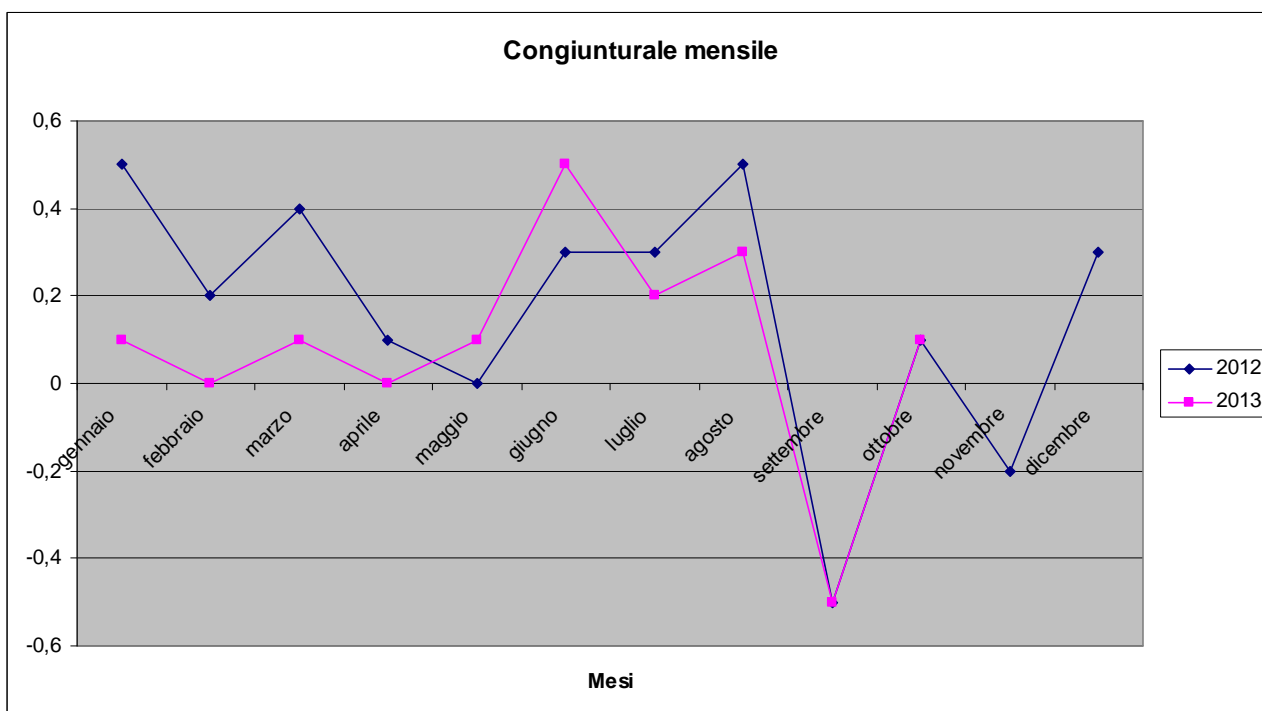
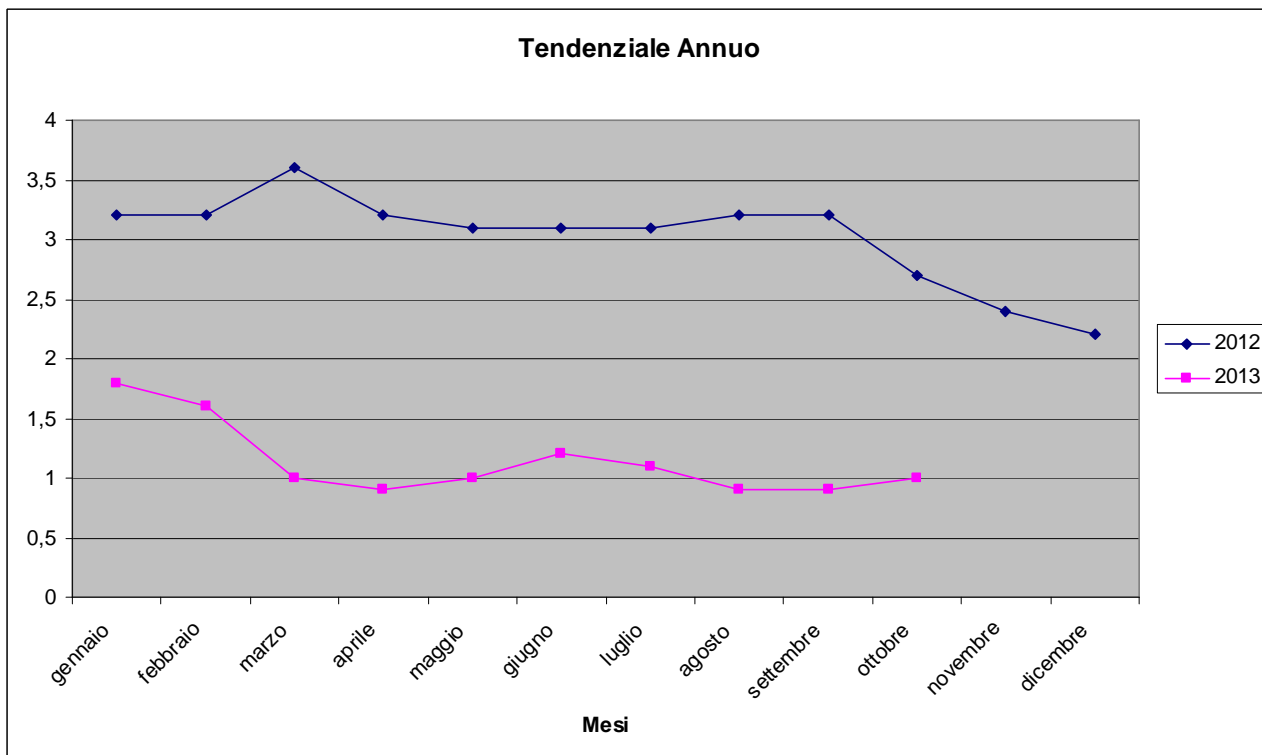
La Divisione di spesa ha registrato un variazione pari a **-0.4%**

Risultano in aumento
Altri apparecchi elettrici, articoli e prodotti cura persona +0.3% / Servizi di parrucchiere e trattamenti di bellezza +0.1% / Altri servizi n.a.c. +0.1% / Altri apparecchi non elettrici, articoli e prodotti cura persona +0.1%.
Risultano in diminuzione
Gioielleria ed orologeria -5.6%.

Riepilogo indice Nic – Comune di Piacenza, confronto con anno e mese precedente

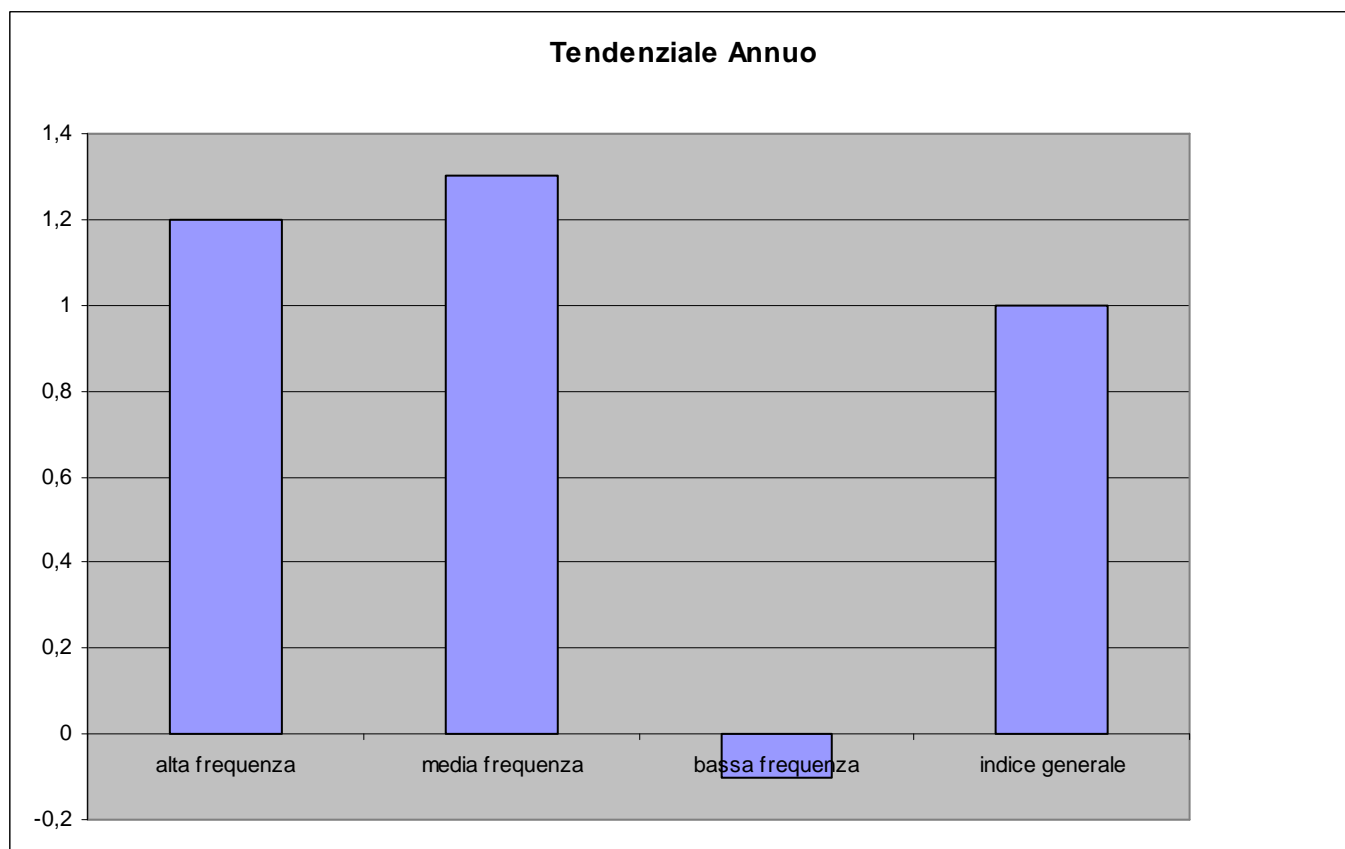
	2012			2013		
	N.Indice	% mens	% anno	N.Indice	% mens	% anno
Gennaio	104,3	0,5	3,2	106,2	0,1	1,8
Febbraio	104,5	0,2	3,2	106,2	0	1,6
Marzo	105,2	0,4	3,6	106,3	0,1	1
Aprile	105,3	0,1	3,2	106,3	0,0	0,9
Maggio	105,6	0	3,1	106,4	0,1	1,0
Giugno	105,6	0,3	3,1	106,9	0,5	1,2
Luglio	105,9	0,3	3,1	107,1	0,2	1,1
Agosto	106,4	0,5	3,2	107,4	0,3	0,9
Settembre	105,9	-0,5	3,2	106,9	-0,5	0,9
Ottobre	106	0,1	2,7	107,1	0,1	1,0
Novembre	105,8	-0,2	2,4			
Dicembre	106,1	0,3	2,2			

I valori contenuti in precedenti pubblicazioni che non concordano con il presente comunicato si intendono rettificati.



Prodotti per frequenza di acquisto: OTTOBRE 2013

Tipologia	Pesi in %	% Anno	% Mese
Alta frequenza	36,4839	1.2	-0.2
Media frequenza	44,7522	1.3	0.3
Bassa frequenza	18,7639	-0.1	0.0
Indice generale	100,0000	1.0	0.1

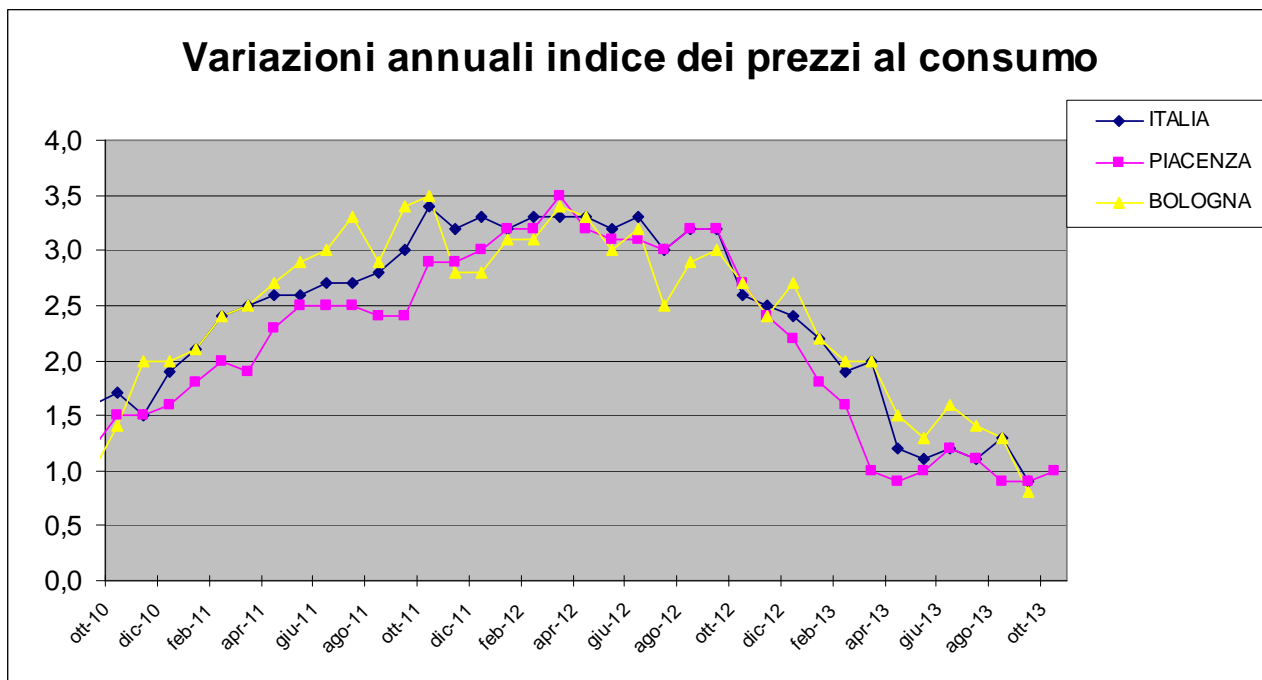


Prodotti ad alta frequenza di acquisto: includono, oltre ai generi alimentari, le bevande alcoliche e analcoliche, i tabacchi, le spese per l'affitto, i beni non durevoli per la casa, i servizi per la pulizia e manutenzione della casa, i carburanti, i trasporti urbani, i giornali e i periodici, i servizi di ristorazione, le spese di assistenza.

Prodotti a media frequenza di acquisto: comprendono, tra gli altri, le spese di abbigliamento, le tariffe elettriche e quelle relative all'acqua potabile e lo smaltimento dei rifiuti, i medicinali, i servizi medici e quelli dentistici, i trasporti stradali, ferroviari marittimi e aerei, i servizi postali e telefonici, i servizi postali e telefonici, i servizi ricreativi e culturali, i pacchetti vacanze, i libri, gli alberghi e gli altri servizi di alloggio.

Prodotti a bassa frequenza di acquisto: comprendono gli elettrodomestici, i servizi ospedalieri, l'acquisto dei mezzi di trasporto, i servizi di trasloco, gli apparecchi audiovisivi, fotografici e informatici, gli articoli sportivi.

Andamento registrato a Piacenza dalle variazioni tendenziali dell'indice dei prezzi al consumo per l'intera collettività nazionale da Ottobre 2010 a Ottobre 2013 nonché il suo confronto registrato a livello regionale (Bologna) e nazionale.



VARIAZIONI PERCENTUALI PER CLASSI DI PRODOTTO
OTTOBRE 2013

	VARIAZIONI %	
	Anno precedente	mese precedente
PRODOTTI ALIMENTARI, BEVANDE ANALCOLICHE	1.1	-0.2
Pane e cereali	1.0	0.1
Carni	3.2	0.5
Pesci e prodotti ittici	2.5	-0.3
Latte, formaggi e uova	1.0	0.6
Oli e grassi	7.2	0.7
Frutta	-4.7	-4.5
Vegetali	-2.1	-1.0
Zucchero, confetture, miele, cioccolato e dolci	1.9	0.5
Prodotti alimentari n.a.c.	0.7	0.6
Caffe' te' e cacao	0.9	0.3
Acque minerali, bevande analcoliche e succhi di frutta e verdura	1.5	-0.5
BEVANDE ALCOLICHE E TABACCHI	0.7	0.3
Alcolici	0.2	0.2
Vini	4.5	0.7
Birre	-2.8	1.4
Tabacchi (rilevaz.nazionale)	0.2	0.0
ABBIGLIAMENTO E CALZATURE	1.7	0.2
Indumenti	1.8	0.1
Altri articoli d'abbigliamento e accessori per l'abbigliamento	-1.9	0.2
Servizi di lavanderia, riparazione abiti e noleggio abiti	-0.9	0.0
Scarpe ed altre calzature	1.5	0.3
Riparazione e noleggio calzature	0.0	0.0
ABITAZIONE,ACQUA,ENERGIA,COMBUSTIBILI	0.9	1.8
Affitti reali per l'abitazione principale	1.6	0.0
Prodotti per la riparazione e manutenzione casa	5.4	1.5
Servizi riparazione e manutenzione casa (rilev.mista)	1.4	0.0
Fornitura acqua	21.4	21.4
Raccolta rifiuti	20.9	20.9
Raccolta acque di scarico	21.4	21.4
Altri servizi per l'abitazione n.a.c	-5.1	0.0
Energia elettrica (rilevaz.nazionale)	-0.7	-0.6
Gas	-5.9	-3.4
Gasolio per riscaldamento	-6.0	-0.9
Combustibili solidi	8.6	0.0
MOBILI, ARTICOLI E SERVIZI PER LA CASA	0.9	0.3
Mobili e arredi	1.4	0.8
Tappeti e altri rivestimenti per pavimenti	-4.3	-4.3
Riparazione mobili, arredi e altri rivestimenti per pavimenti	3.0	1.5
Articoli tessili per la casa	2.9	0.0

Grandi apparecchi elettrodomestici elettrici e non	-3.2	0.0
Piccoli elettrodomestici	0.1	0.0
Riparazione di apparecchi per la casa	0.5	0.5
Cristalleria, stoviglie e utensili domestici	0.5	0.2
Grandi utensili ed attrezzature per casa e il giardino	0.8	6.7
Piccoli utensili ed accessori vari	-0.2	-0.8
Beni non durevoli per la casa	0.9	-0.2
Servizi per pulizia e manutenzione casa	1.3	0.0
SERVIZI SANITARI E SPESE PER LA SALUTE	1.7	0.1
Prodotti farmaceutici	0.3	0.0
Altri prodotti medicali	1.0	0.8
Attrezzature e apparecchi terapeutici	1.1	0.0
Servizi medici	2.9	0.3
Servizi dentistici	2.6	0.0
Servizi paramedici	0.9	0.0
Servizi ospedalieri	2.7	0.7
TRASPORTI	1.5	-0.2
Automobili	1.7	0.6
Motocicli e ciclomotori	-0.9	0.0
Biciclette	0.9	0.0
Ricambi ed accessori per mezzi di trasporto privati	-2.9	0.3
Carburanti e lubrificanti per mezzi di trasporto privati	-5.0	-1.6
Manutenzione e riparazione mezzi di trasporto privati	6.3	2.2
Altri servizi relativi ai mezzi di trasporto privati	2.7	0.7
Trasporto passeggeri su rotaia	2.4	0.9
Trasporto passeggeri su strada	1.3	0.0
Trasporto aereo passeggeri	15.2	-8.0
Trasporto marittimo e per via d'acqua interne	-2.5	3.6
Trasporto multimodale passeggeri	1.9	0.0
Acquisto di altri servizi di trasporto	0.5	0.5
COMUNICAZIONI	-8.7	-4.5
Servizi Postali	5.1	0.3
Apparecchi telefonici e telefax	-9.1	-5.1
Servizi di telefonia e telefax	-8.9	-4.6
RICREAZIONE SPETTACOLI E CULTURA	0.2	0.0
Apparecchi di ricezione, registrazione, riproduzione di suoni e immagini	-6.0	-0.4
Apparecchi fotografici e cinematografici e strumenti ottici (rilev. Naz.)	-5.5	-2.1
Apparecchi per il trattamento dell'informazione	-8.2	-0.4
Supporti di registrazione	10.1	12.3
Riparaz. appar. audiovisivi, fotografici e informatici	2.2	0.0
Beni durevoli per ricreazione all'aperto (rilev. naz.)	3.1	1.9
Strumenti musicali e beni durevoli per ricreazione al coperto	-1.1	0.0
Giochi, giocattoli e hobby	1.6	-2.4
Articoli sportivi, per campeggio e per attività ricreative	-5.9	0.0
Articoli per giardinaggio, piante e fiori	-1.6	1.5
Animali domestici e relativi prodotti	2.2	0.5
Servizi veterinari, altri servizi per animali domestici	3.3	3.3
Servizi ricreativi e sportivi	0.8	-0.4
Servizi Culturali	0.4	-0.3
Giochi lotterie e scommesse	0.0	0.0
Libri	0.0	0.9
Giornali e periodici	5.7	1.4

Articoli di cartoleria e materiale da disegno	0.3	-1.1
Pacchetti vacanza	1.6	-3.5
ISTRUZIONE	1.9	0.8
Scuola infanzia e istruzione pubblica primaria	2.7	0.0
Istruzione secondaria	2.8	0.0
Istruzione universitaria	0.7	0.7
Corsi di istruzione e di formazione	2.6	2.6
SERVIZI RICETTIVI E DI RISTORAZIONE	2.7	-0.1
Ristoranti bar e simili	3.7	0.0
Mense	2.2	0.0
Servizi di alloggio	-0.1	-0.6
ALTRI BENI E SERVIZI	0.1	-0.4
Servizi di parrucchiere e trattamenti di bellezza	0.9	0.1
Apparecchi elettrici per la cura della persona	-0.3	0.3
Altri apparecchi, articoli e prodotti cura persona	-0.4	0.1
Gioielleria ed orologeria	-8.8	-5.6
Altri effetti personali	0.9	0.0
Assistenza sociale	1.4	0.0
Servizi assicurativi connessi alla salute	4.0	0.0
Assicurazione sui mezzi di trasporto	-2.6	0.0
Altri servizi finanziari n.a.c	3.9	0.0
Altri servizi n.a.c	0.3	0.1
COMPLESSIVO	1.0	0.1

Il prossimo comunicato stampa verrà diffuso Venerdì 29 Novembre 2013 ore 11:00

L'indice dei prezzi al consumo famiglie e operai ed impiegati (nazionale) al netto dei tabacchi (Fos), da utilizzare per le rivalutazioni monetarie (legge n.81/1992), sarà disponibile dopo la diffusione dei dati definitivi da parte dell'Istat

I dati e i comunicati relativi ai mesi precedenti sono consultabili sul sito:

<http://web2.comune.piacenza.it/commercio-artigianato/osservatorio-prezzi/>

Piacenza, 31 Ottobre 2013