

*Il controllo di  
vicinato a  
Parma*

---

**#CVP**

## COS' È IL CONTROLLO DI VICINATO

### Un po' di storia

Il Controllo di Vicinato è un'Associazione internazionale con un programma ed un logo registrati e protetti da copyright.

L'iniziativa nasce negli Stati Uniti negli anni 60/70 ed è arrivata in Europa partendo dalla piccolissima Mollington nel Cheshire in Gran Bretagna (1982). Diverse città americane come per esempio Chicago e Los Angeles ed inglesi come Oxford, Londra ed Edimburgo, oltre a Città di Canada, Australia e Nuova Zelanda ed altri Paesi la stanno adottando da tempo.

Il Controllo di Vicinato conta circa 10 milioni di aderenti. Anche in Italia, in particolare al Nord, sono sempre più numerosi i Gruppi strutturati ed operanti con soddisfacenti risultati.

La collaborazione tra vicini è fondamentale perché si instauri e si percepisca un maggior clima di sicurezza di cui dovrebbero beneficiare tutti i residenti ed in modo particolare le fasce più deboli come anziani e fanciulli.

Il senso di vicinanza, unito alla certezza che al suono di un allarme, o un'invocazione di aiuto o di fronte a qualunque altra situazione "anomala" ci sia un tempestivo intervento del vicinato, fa sì che ci si senta maggiormente protetti all'interno della

propria abitazione e della propria area, rafforzando nel contempo i legami all'interno di una comunità diventata più unita e consapevole.

Anche le Forze dell'Ordine per il raggiungimento dei propri obiettivi dovrebbero beneficiare di questa iniziativa. L'instaurazione di un dialogo continuo e sensibile con esse, unito alla sorveglianza della propria area non potranno che migliorare la qualità delle segnalazioni fatte dai cittadini.

### In sintesi il Controllo di Vicinato è essenzialmente uno strumento di prevenzione contro la criminalità.

- È composto da più Gruppi di Cittadini denominati "Gruppi di Controllo".
- Presuppone la partecipazione dei cittadini attraverso una loro maggiore cooperazione con le Forze dell'Ordine.
- Sollecita i cittadini ad una maggior attenzione a ciò che accade nella loro zona di residenza/dimora nel proprio quartiere; I nostri occhi, le nostre orecchie la nostra "attenzione" sono gli strumenti di prevenzione più importanti.
- Sviluppa la collaborazione tra gli abitanti di una determinata via, di un quartiere di una zona della città; Una Comunità con solide relazioni è una forte barriera contro la delinquenza e la criminalità.
- Costituisce un valido elemento di deterrenza per chi fosse intenzionato



a commettere attività poco ortodosse e contrarie alla civile convivenza.

Le zone in cui sarà attivo il Controllo di Vicinato verranno segnalate attraverso la collocazione di appositi cartelli che hanno lo scopo di comunicare, a chiunque, che quell'area è interessata da attività di vigilanza e che la sua presenza non passerà inosservata.

Ciò rappresenta un deterrente per chi volesse delinquere e scoraggia comportamenti scorretti.

Si evidenzia come il vicinato sia attento e consapevole di ciò che avviene all'interno di quell'area, di quella zona e di conseguenza incrementa il senso di sicurezza reale e percepito.

Sulla scorta di quanto previsto dal protocollo, intervenuto tra la locale Prefettura e Comune di Parma il 3 dicembre 2015, denominato "Patto per la Sicurezza" l'Amministrazione Comunale con delibera della giunta comunale n.197/2016

ha dato avvio alla prima fase di attuazione dell'iniziativa dal titolo **"PROGRAMMA DI CONTROLLO DI VICINATO"**.

L'obiettivo è quello di attivare un "vicinato solidale". I cittadini potranno auto-organizzarsi, tra vicini, per il controllo dell'area intorno alla propria abitazione. Un insieme di piccole attenzioni fa sì che molti occhi, di chi abita il quartiere, la via, il vicolo, la piazza rappresentino un deterrente per chi avesse intenzione di compiere furti o altro genere di illeciti "da strada" come graffiti, scippi, danneggiamenti ed atti di vandalismo, ecc.

Il Controllo di vicinato propone un insieme di cittadini che hanno l'intento di sollecitare una maggiore attenzione su ciò che accade intorno alla propria abitazione.

Ogni gruppo nomina un coordinatore, un referente che organizza le attività del gruppo di controllo e raccoglie, con metodologie, condivise dal Comune, di messaggistica immediata come WhatsApp, Mailing List, Facebook, le informazioni pervenute dagli appartenenti al "gruppo". E' al referente che ci si rivolgerà per poter aderire ad un determinato "gruppo".

Importante è divulgare l'attività del Gruppo realizzando incontri in cui illustrare le finalità del progetto anche in altre zone o altri quartieri della città. Utile è anche organizzare un incontro con tutti gli aderenti per approfondire

la conoscenza dell'attività e per confrontarsi con i responsabili di altri gruppi del Parmense che hanno già attivato Gruppi di Controllo.

Il cittadino che partecipa al "Gruppo di Controllo" si impegna ad osservare e segnalare eventuali anomalie significative (ad esempio, auto o furgoni e persone che si aggirano con atteggiamenti sospetti, presterà attenzione qualora si attivasse un allarme o come nel sentire cani che abbaiano ininterrottamente, rumori sospetti in abitazioni momentaneamente disabitate, ecc).

Il monitoraggio del vicinato, da parte dei residenti stessi, consente di mettere in luce eventuali anomalie, elementi di disagio e quanto altro possa creare situazioni indecorose. E' uno strumento con cui si rafforza la collaborazione tra cittadini e istituzioni.

#### Suggerimenti utili

Opportuno è vigilare e prestare attenzione soprattutto alle persone anziane che vivono da sole; Informarle che è meglio segnalare, SEMPRE, per prima alle Forze dell'Ordine e poi i familiari ed il Gruppo, relativamente a situazioni "strane" come:  
telefonate da parte di persone che si qualificano come Avvocati e/o appartenenti alle Forze dell'Ordine che chiedono soldi;  
persone che, con varie qualifiche, suonano al campanello, e chiedono

di accedere all'abitazione per fantomatici ed improbabili controlli.

L'appartenenza al Gruppo non abilita ad alcuna azione contro coloro che dovessero essere individuati o ritenuti "malfattori" e/o persone intente a compiere un reato, ma solo a quella di segnalare alle Forze dell'Ordine ed al Gruppo, a seconda delle circostanze fatti ed eventi rilevanti.

Il controllo di vicinato non prevede ronde o interventi attivi in sostituzione alle forze dell'Ordine. Una volta che il gruppo controllo di vicinato si sarà costituito se ne darà informazione tramite apposito modulo all'Amministrazione Comunale. che provvederà secondo quanto previsto.

#### COSA NON È IL CONTROLLO DI VICINATO

Gli appartenenti al Gruppo di Controllo di Vicinato **NON** si sostituiscono mai alle Forze dell'Ordine.

- **NON** devono arrestare ladri, scippatori, rapinatori, ecc.
  - **NON** devono fare indagini;
  - **NON** devono schedare persone.
- Importante è denunciare sempre qualsiasi atto delinquenziale venga subito.

Anche con piccoli accorgimenti e con le informazioni, adeguate, si possono prevenire atti criminosi.

## MISURE DI PROTEZIONE

Proprio in considerazione del fatto che il “Controllo di Vicinato” nasce dalla necessità di “proteggersi” dai così detti reati predatori e contro il patrimonio, prendendo spunto anche da realtà già consolidate e con il supporto delle Forze di polizia si creerà un sintetico “Manuale di Misure di protezione del vicinato”. Ecco alcuni consigli utili ed indicazioni necessarie.

Molti reati contro la proprietà sono “reati da occasione” cioè causati dalla noncuranza. Pochi e semplici accorgimenti possono aiutarci a prevenire i furti nelle abitazioni. Vediamone alcuni:

### Giardino

Potare le siepi per rendere visibili porte e finestre, dalla strada e dai vicini, affinché si crei disagio ad eventuali intrusi.

Gli alberi, se vicini, possono essere usati per entrare in casa da finestre dei piani superiori, meglio potarli.

### Box ricovero attrezzi

Chiudere i box portattrezzi, per evitare che gli oggetti ivi contenuti possano essere usati per effrazioni. Non lasciamo scale in giro perché possono essere usate per entrare in casa dai piani superiori.

### Luci esterne

Installare lampade a basso consumo ad ogni entrata dell’abitazione è utile

per prevenire i furti.

### Finestre e tapparelle

Proteggiamo le porte-finestre che si affacciano sui balconi. È pericoloso, in modo particolare d’estate, lasciare le finestre aperte. Le finestre delle cantine vanno protette.

### Tende da sole

Non lasciare le tende da sole abbassate se non si è in casa, esse sono infatti un ottimo paravento per i ladri che possono agire indisturbati.

### Cassetta della posta

La cassetta della posta colma è la “prova” che si è in vacanza o lontani da casa. Chiediamo al vicino di svuotarla in nostra assenza (e ricambiamo il favore quando il vicino è assente). Sulla cassetta della posta è opportuno indicare solo il cognome.

### Chiavi di casa

Non attaccare mai etichette alle chiavi che rendano possibile l’identificazione dell’indirizzo della abitazione.

Non nascondere le chiavi sotto lo zerbino o in un vaso o nella cassetta della posta, sono posti prevedibili scontati.

Non consegnare MAI le chiavi a coloro che fanno lavori in casa vostra, piuttosto lasciatele ad un vicino fidato.

Non lasciare **MAI** le chiavi infilate nella serratura, soprattutto di notte, vi è un sistema noto ai malfattori per aprire la porta facendo girare le nostre chiavi dall'esterno.

#### **Cane**

Possedere un cane, non necessariamente "feroce e/o da guardia", può essere una giusta soluzione per avere occhi e orecchie sensibili, anche e soprattutto mentre riposiamo e /o di notte. I cani, anche i più piccoli ed innocui, hanno uno spiccato senso della proprietà.

#### **Percorsi**

È utile modificare alcune piccole abitudini, come i percorsi di rientro a casa. Rientrare percorrendo itinerari alternativi, specialmente nelle ore notturne, può essere efficace per controllare più ampie porzioni di vicinato.

#### **FARE PARTICOLARE ATTENZIONE**

**Nebbia:** le serate nebbiose sono le più pericolose perché c'è poca visibilità e poca gente per strada

**Orari:** le ore a maggior rischio sono quelle del tardo pomeriggio poco prima di cena. I furti aumentano con l'ora legale.

**Campanello:** quando suona il campanello non aprire se non si è accertato chi sia.  
Usare il video citofono se posseduto e verificare se sia effettivamente posseduto.

#### **Allarmi:**

in area privata e **SOLO** in area privata è concesso installare sistemi di videosorveglianza che riprendano all'interno della area di proprietà; E' opportuno installare sulla porta di ingresso "lo spioncino" mentre sarà utile utilizzare la staffa di blocco o una catenella se in presenza di uno sconosciuto.

#### **SIMBOLI E CODICI UTILIZZATI DAI LADRI**

Furti in casa, ecco i codici utilizzati dai ladri.

#### **TUTTI I SIMBOLI**

Le Forze di Polizia hanno pubblicato, grazie ad un prezioso lavoro quelli che risultano essere simboli che, in talune circostanze, vengono impressi su citofoni e portoni per indicare la "specificità" di quella abitazione. Risultano strani "segni" vicino ai campanelli, sui citofoni o sulle cassette della posta. Appaiono talvolta vicino agli ingressi di alcune abitazioni. In un'occasione una cittadina ha chiamato il **112** per avvisare della presenza di un giovane che stava segnalando un simbolo strano vicino al campanello della sua abitazione. L'immediata verifica di una pattuglia dei Carabinieri ha consentito di appurare che quel "segno" è uno di quelli lasciati per indicare "casa abitata da donna sola" ed ha permesso, ai Carabinieri, di dar corso ad una decina di arresti (in prevalenza nomadi)

## IL CODICE SUI CITOFONI

### Per i furti in casa

	Casa disabitata		Donna sola
	Buon obiettivo		Donne disposte a dare soldi
	Casa molto buona da derubare		Casa appena visitata
	Non si tocca Casa amichevole		Inutile insistere
	Cane in casa		Non interessante
	Cane		Pubblico ufficiale
	Carabinieri o polizia attiva		Evitare questo comune
	Pericolo o sempre abitata		Qui si da lavoro (ditta o casa da non toccare)
	Notte momento molto buono per il colpo		Domenica momento molto buono per il colpo
	Pomeriggio momento molto buono per il colpo		Mattina momento molto buono per il colpo
	Casa ricca		Casa con allarme
	Niente di interessante		

di persone specializzate anche nei furti in appartamento. Quindi occorre porre attenzione allo stato, sia dei vostri ingressi, che di quelli condominiali. Fotografate eventuali “simboli” che doveste riscontrare, confrontateli con la tabella sopra riportata e, nel caso, avvisate subito i vostri referenti del Gruppo di Controllo del Vicinato per procedere ad avvisare le Forze dell’Ordine.

#### **IMPORTANTE**

*Tenere a portata di mano il numero delle forze di Polizia*

**112 Carabinieri**

**113 Polizia**

**115 Vigili del Fuoco**

**117 Guardia di Finanza**

**1515 Corpo Forestale dello Stato,**

**0521.218730 Polizia Municipale**

**118 Soccorso Sanitario**

In caso di necessità cercare di mantenere la calma ed acquisire più elementi possibili atti a rintracciare gli autori del reato. *In caso di furto, rapina o altro reato, “non inquinare la scena del crimine”* toccando dappertutto e non spostare oggetti, non calpestare ovunque, se proprio necessario memorizzare il punto di passaggio. Nell’attesa dell’arrivo delle forze di Polizia ragionare e valutare i fatti che portano a sospetti o percezioni di ogni tipo,

vanno riferiti immediatamente in sede di sopralluogo e di denuncia. Ogni vostra percezione verrà ascoltata ed esaminata.



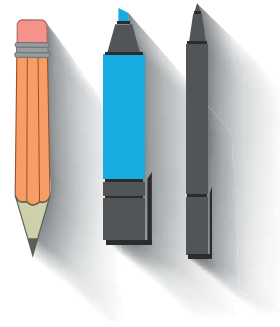
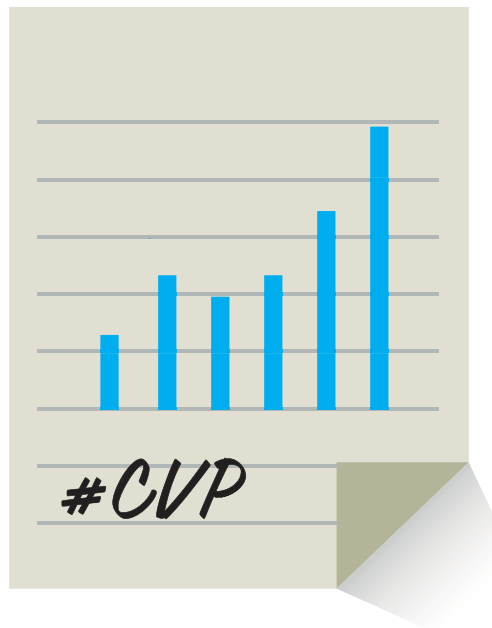
#### **NECESSITÀ DI SPORGERE REGOLARE DENUNCIA ALLE FORZE DI POLIZIA**

Con il proprio operato di cittadini volontari si deve cercare di implementare il senso civico utile anche a contrastare alcuni fenomeni di criminalità.

Deve restare, comunque, diffusa l’idea che ogni **atto criminale** deve **essere seguito da regolare denuncia**. Si tratta di un diritto/ dovere del cittadino.

È indispensabile divulgare questa idea, in modo da ridurre il più possibile il divario che intercorre fra la realtà - cioè il numero reale di atti criminali che si verificano - ed il numero dei crimini che si registrano ufficialmente.





*Regolamento per l'uso di  
WhatsApp nel gruppo*



## REGOLAMENTO PER L'USO DI WHATSAPP NEL GRUPPO

Il collegamento, tra aderenti, via WhatsApp, all'interno del Gruppo di Controllo serve soprattutto ed esclusivamente a segnalare:

- auto e persone ritenute per atteggiamento e modi sospette;
- tentativi di intrusione;
- furti o anche solo tentati;
- scippi;
- tentativi di truffa anche attraverso il telefono;
- atti vandalici;
- abbandono di rifiuti;
- graffiti;
- danneggiamento del verde e/o strutture pubbliche;
- allontanamento di persone od animali;
- richieste di aiuto che riguardino la sicurezza di persone e cose.

In caso di atti criminosi, già avvenuti, bisogna avvertire immediatamente le Forze di Polizia.

Subito dopo è opportuna, la comunicazione al Gruppo via WhatsApp. In caso di segnalazione di individui "sospetti" richiesta di aiuto generica bisogna, invece, inviare la comunicazione al Gruppo WhatsApp in particolare al referente che avrà il compito di valutare immediatamente la segnalazione, verificarne l'attendibilità e se del caso inoltrarla alle Forze dell'Ordine per verificare la possibilità d'intervento. Procedura, questa, utile ad allertare il Gruppo evitando, nel contempo, di inviare inutili richieste di intervento alle Forze dell'Ordine.

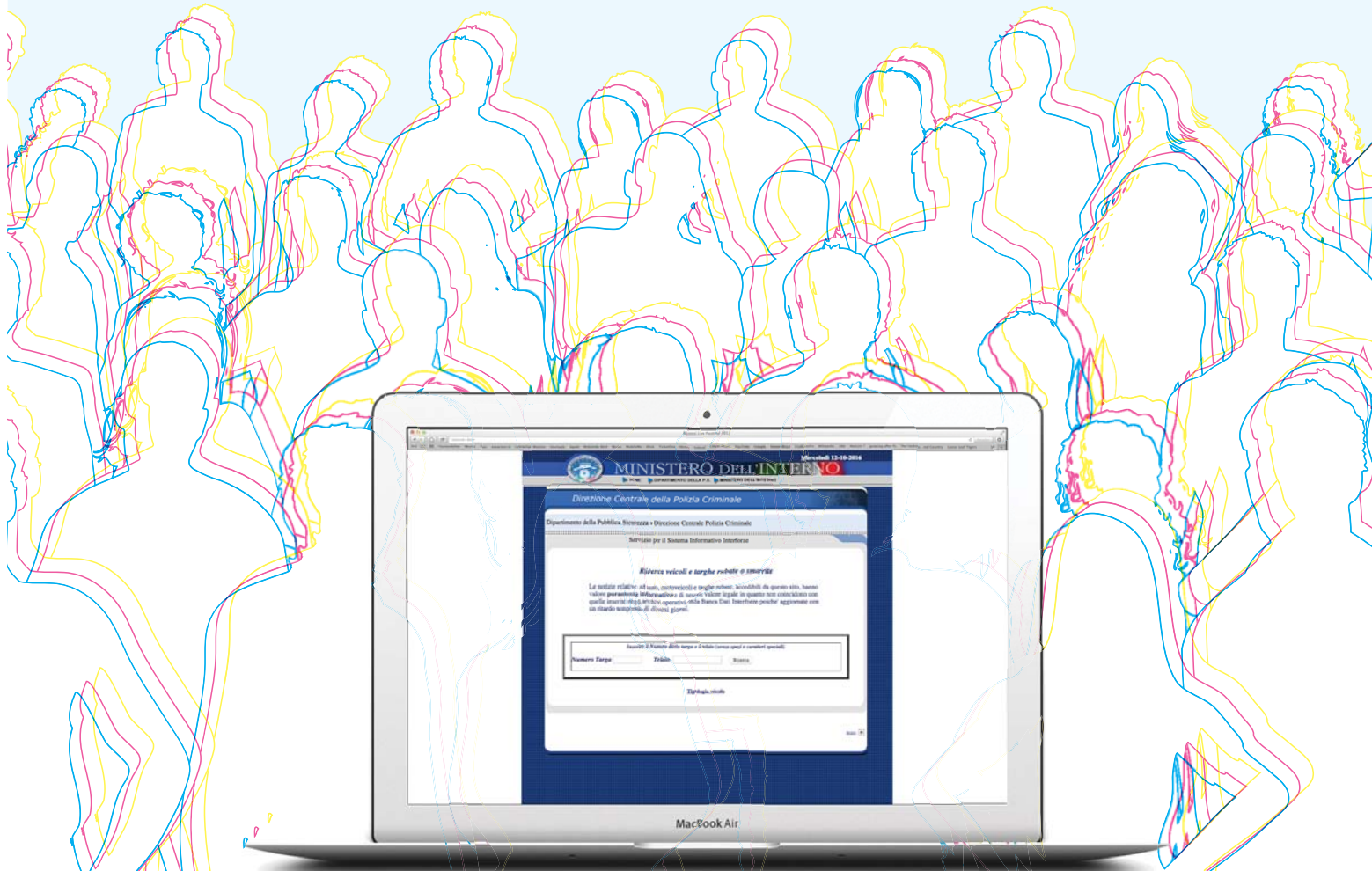
## PROCEDURA PER COMUNICAZIONI DI AVVENUTI CRIMINI O SEGNALAZIONI

**1. In caso di FURTO, AGGRESSIONI (consumato e/o tentato) è utile indicare:**

- se sono già state avvertite o meno le Forze dell'Ordine;
- data ed ora;
- località (via, Piazza, Parco, Frazione etc...)
- Modalità di esecuzione...precisando se si dispone di qualche elemento utile ad individuare l'autore/gli autori.....ad esempio il tipo ed il colore del veicolo utilizzato;
- fornire un identikit il più dettagliato possibile degli artefici (altezza, colore capelli, segni particolari quali tatuaggi, cicatrici).

**2. In caso di segnalazione di VEICOLI RITENUTI SOSPETTI specificare:**

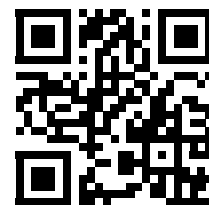
- Tipo veicolo (berlina – station wagon – suv – furgone – autocarro, etc...) se la stessa ha qualche elemento particolare utile al rintraccio (tipo ammaccature, parti mancanti o non funzionanti, segni evidenti, etc...).
- Marca
- Modello
- Colore
- Targa (quantomeno se targa italiana e/o straniera)
- Luogo dove staziona o direzione di marcia, quante persone a bordo.

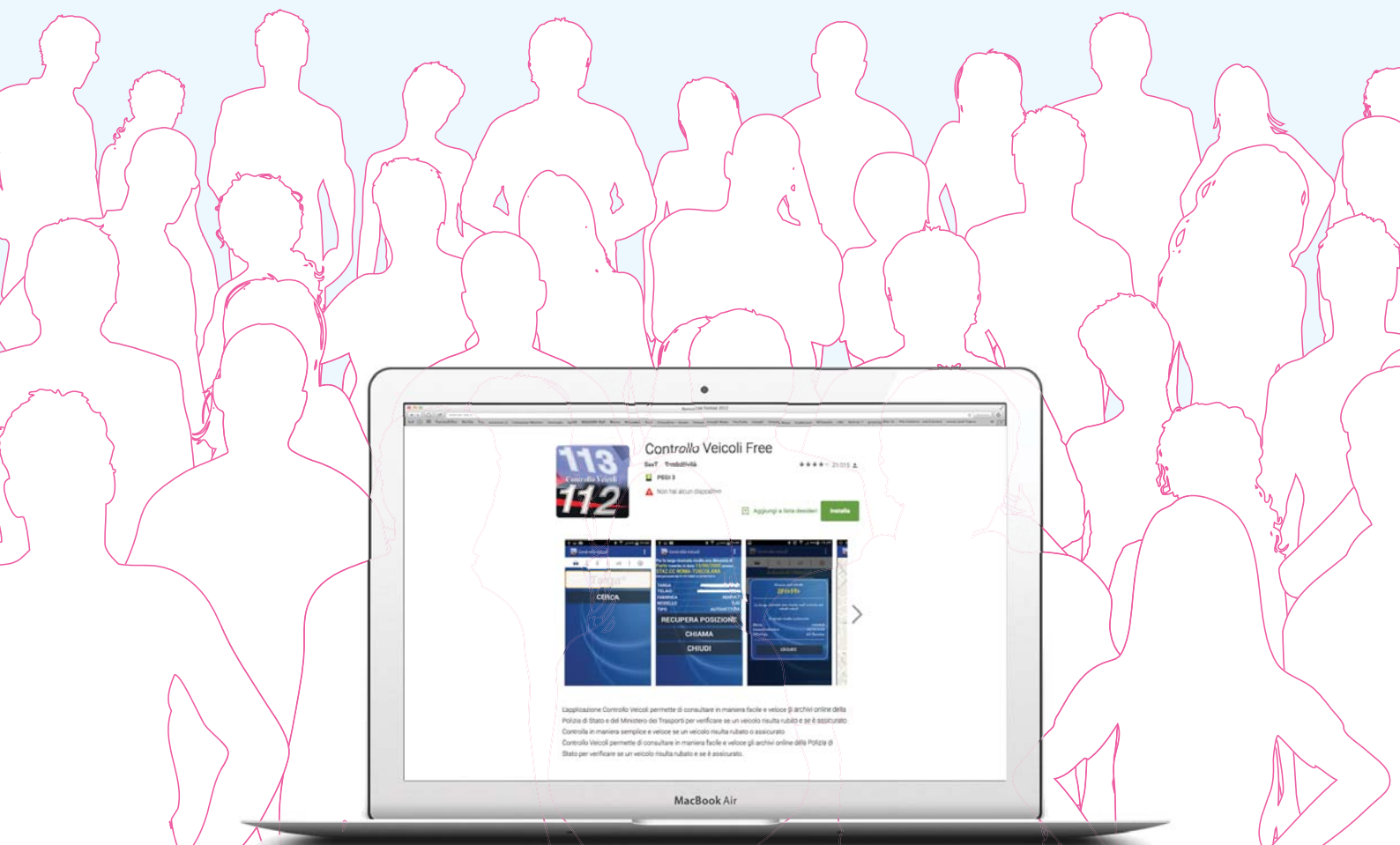


Link al sito <https://goo.gl/V8igA7>

**Prima di segnalare veicoli sospetti si consiglia di collegarsi al sito del Ministero dell'Interno per verificare se si tratti di mezzo rubato.**

**La segnalazione deve essere immediata, rapida e non dopo diverse ore o addirittura all'indomani.**

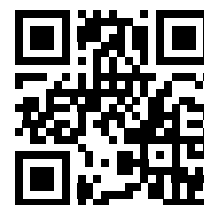




Link per scaricare l'app tramite telefoni Android - <https://goo.gl/jrb9RY>

**In caso affermativo (che il veicolo risultasse oggetto di furto) passare immediatamente l'info al Gruppo WhatsApp che provvederà ad estenderlo**

**a tutti gli utenti collegati ed alle Forze di Polizia.** La ricerca di veicoli rubati può avvenire anche attraverso un applicazione per telefoni Android

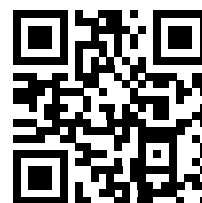




Link per scaricare l'app tramite iPhone - <https://goo.gl/VJR2V1>

La ricerca di veicoli rubati per iPhone è effettuata attraverso un'applicazione denominata **Furti Veicoli**

La segnalazione deve essere immediata, rapida e non dopo diverse ore o addirittura all'indomani.



### NOTE

Può essere utile effettuare controlli di veicoli sconosciuti che da diversi giorni sostano in aree di parcheggio/sosta della via, del quartiere della zona, magari utilizzando gli applicativi che verificano se siano oggetto di furto o meno.

Si ricorda che le banche dati potrebbero anche non essere “aggiornate” ed è per questo necessario procedere, sempre, con cautela ed informare gli operatori di polizia.

Tutti i partecipanti al Gruppo WhatsApp sono invitati a rimanere vigili sulla propria zona di residenza.

Uscendo di casa o al rientro è buona abitudine effettuare un percorso che preveda un rapido controllo del quartiere e delle vie limitrofe in modo da segnalare movimenti sospetti.

### COSA NON E' CONSENTITO FARE

Attraverso il WhatsApp del Gruppo CDV:

**1 >** Inserire commenti superflui.

**2 >** Scambio di foto e info strettamente personali non inerenti l'attività del Gruppo CDV;

**3 >** Segnalare la presenza di Pattuglie delle Forze dell'ordine e/o Polizia Municipale in zona;

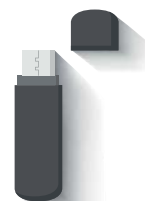
**4 >** Far girare notizie generiche e senza certezze relative ad episodi di criminalità.

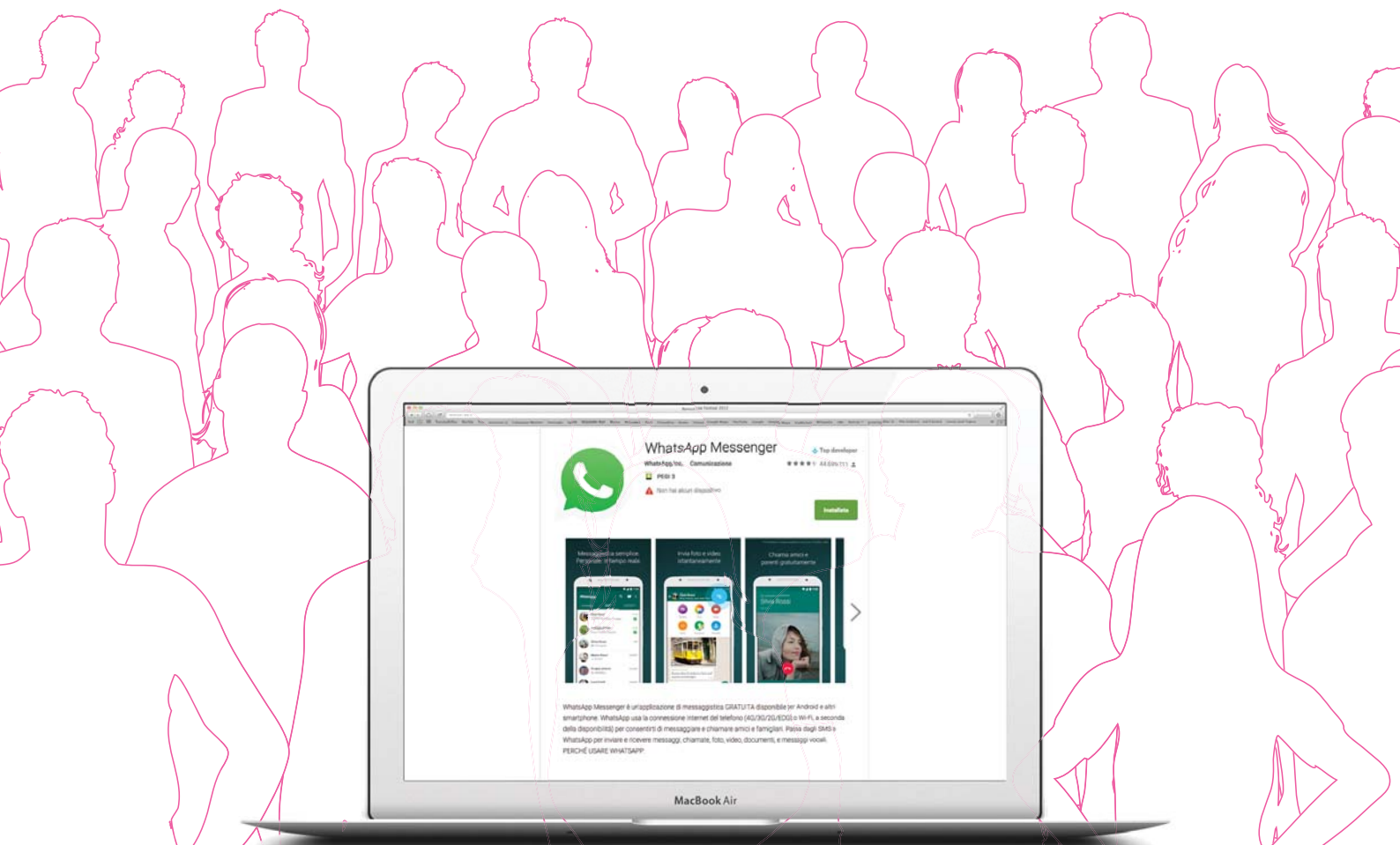




### COME SCARICARE WHATSAPP

WhatsApp è un'applicazione che funziona come gli SMS. Inoltre supporta anche l'invio di foto, video o altri contenuti multimediali ed è compatibile con tutte le principali piattaforme mobile: iPhone, Android, Windows Phone, Symbian e BlackBerry. Nelle ultime versioni è stata introdotta una funzione VoIP che consente di effettuare chiamate gratuite via Internet verso gli altri utenti di WhatsApp.

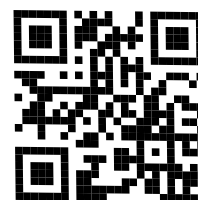




**COME SCARICARE WHATSAPP SU ANDROID - Link App <https://goo.gl/g7dxuA>**

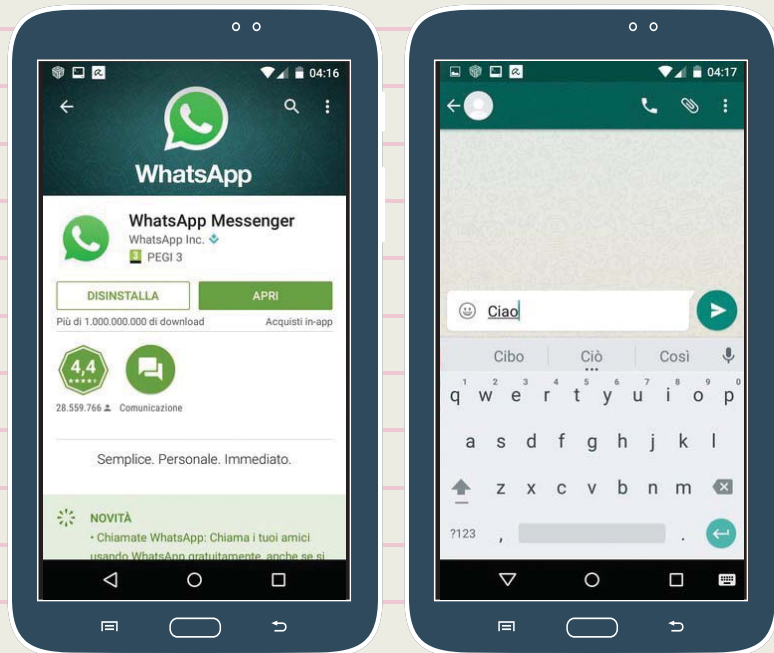
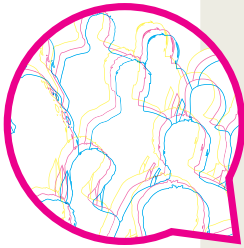
**Avviare il PlayStore,**  
**click** sull'icona della lente di  
ingrandimento che si trova  
in alto a destra, cercando  
WhatsApp Messenger nel  
campo di ricerca.

Successivamente,  
selezionare l'icona di  
WhatsApp, **click** su  
**Installa** e **Accetto** per  
avviare il download e  
l'installazione della App.

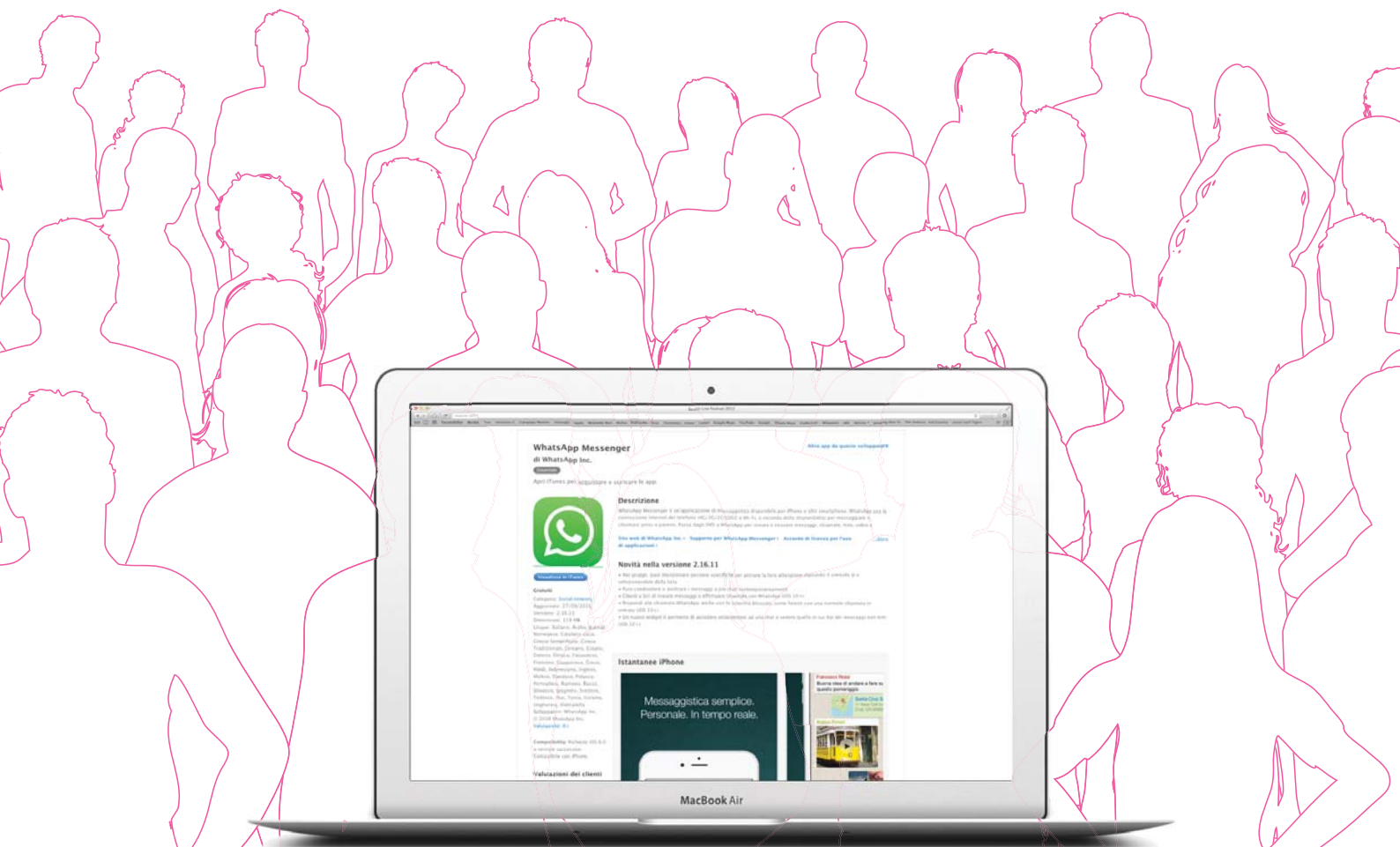




## Come si scarica WhatsApp su Android



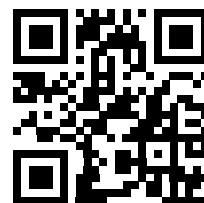
<https://goo.gl/g7dxuA>

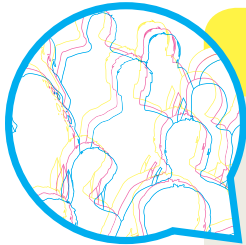


**COME SCARICARE WHATSAPP SU IPHONE - Link App <https://goo.gl/6fpoaj>**

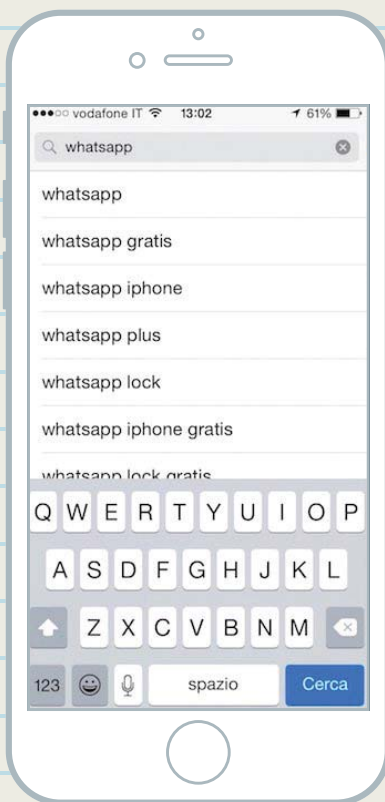
**Aprire l'App Store, click** su cerca collocato in basso a destra e cercare WhatsApp Messenger nel campo di ricerca. Selezionare icona di WhatsApp, **click su Ottieni** e **Installa** per avviare il download e l'installazione

della App. Per completare l'operazione potrebbe esserti chiesto di digitare la password del tuo **ID Apple** o di verificare la tua identità posando il dito sul tasto **Home** (se usi modello Iphone con sensore **Touch ID**)

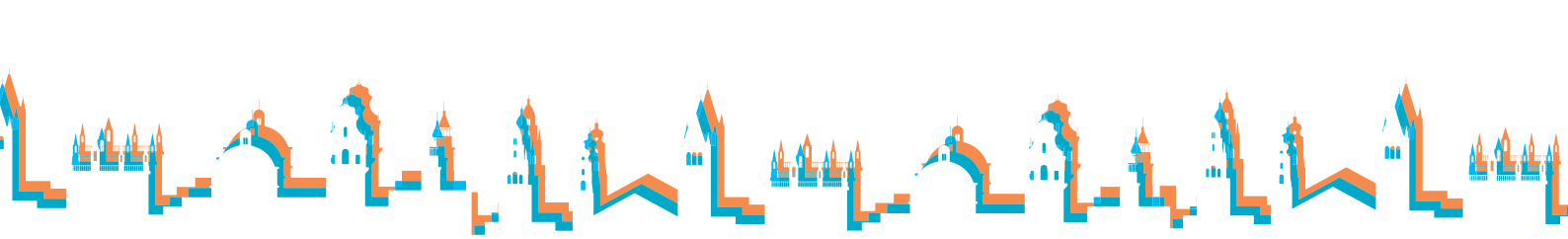




## Come si scarica WhatsApp su Iphone



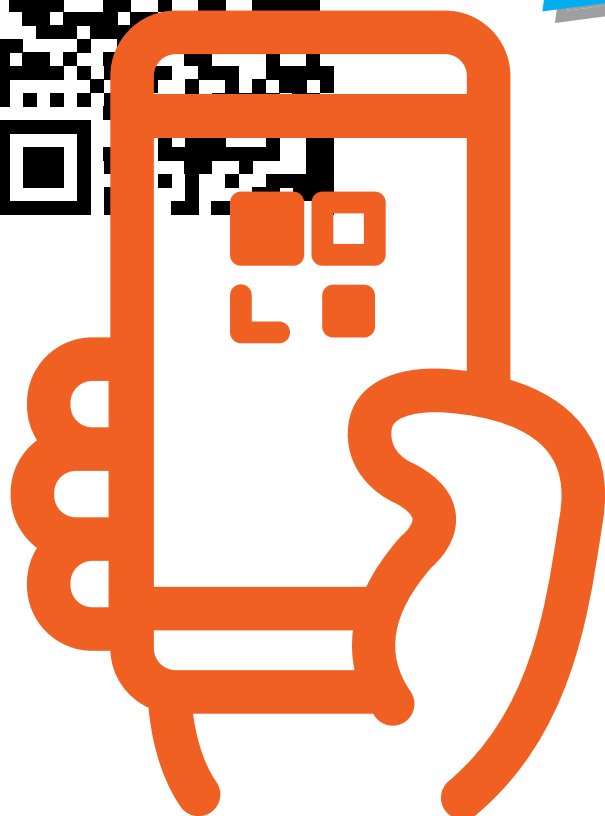
<https://goo.gl/6fpoj>



## *Consigli per te*

Inquadra il qr code con il tuo smartphone o iPhone e verrai reindirizzato alla pagina interessata in tempo reale. Potrai visitare tutte le pagine che ti abbiamo fornito su questo pieghevole e se hai bisogno di aiuto contattaci, saremo lieti di fornirti tutte le informazioni che ti occorrono.

[www.comune.parma.it](http://www.comune.parma.it)  
[comandopm@comune.parma.it](mailto:comandopm@comune.parma.it)



*Inquadra  
naviga  
informati*

L'app Qr code è  
scaricabile su



*Tutte le info sul Controllo di Vicinato  
Connetti al sito della Polizia Municipale*

*#CVP*

