

Dati demografici 1.1.2016

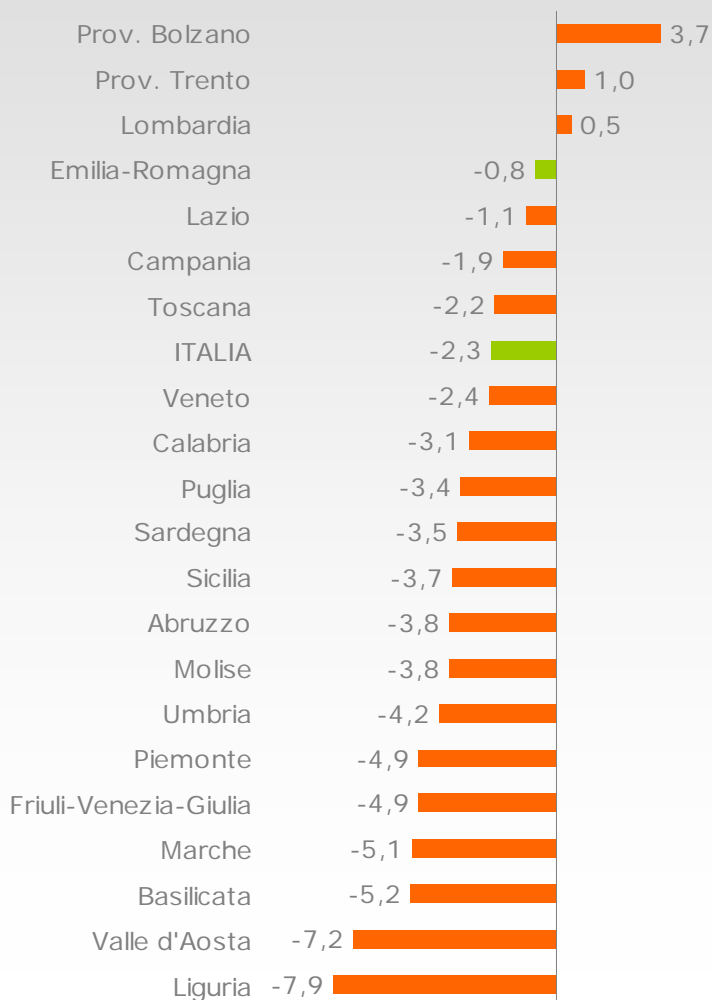
La popolazione totale Gli stranieri

La rilevazione è inserita nel Programma Statistico della Regione Emilia-Romagna, che ne ha la titolarità.

Si ringraziano i responsabili del Servizio Statistica della Regione Emilia-Romagna e dei Servizi Anagrafici dei Comuni della provincia di Parma per la collaborazione.



Stime Istat per il 2015 e situazione nella provincia di Parma



- ISTAT stima per il 2015 a livello nazionale una riduzione della popolazione residente del 2,3 per mille abitanti
- Nel 2015 la popolazione residente in Emilia-Romagna si riduce di circa 3.000 unità (-0,8 per mille).
- Le singole componenti della crescita ci dicono che la contrazione è da attribuire alla componente naturale che, negativa ormai dalla metà degli anni settanta, per la prima volta non è compensata dalla dinamica, comunque positiva, del saldo migratorio
- A livello nazionale il 2015 è stato caratterizzato da un significativo aumento dei decessi
- Questo picco di mortalità non si è verificato nella nostra provincia: i dati ISTAT fino ad ottobre 2015 (gli ultimi disponibili) ci dicono che i decessi sono aumentati del 3,9% rispetto allo stesso periodo gennaio – ottobre del 2014, mentre nell'anno precedente erano aumentati del 4,9%.

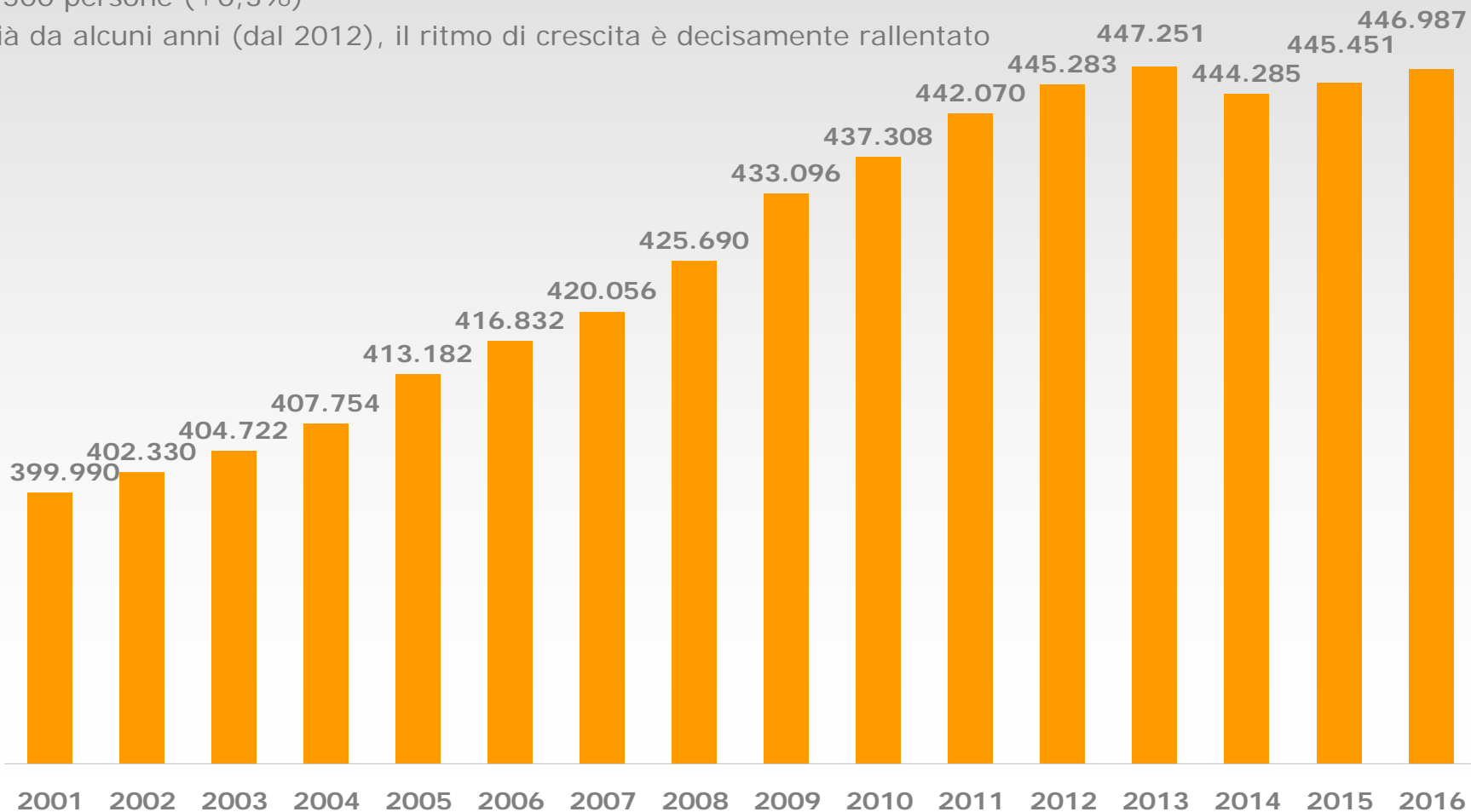


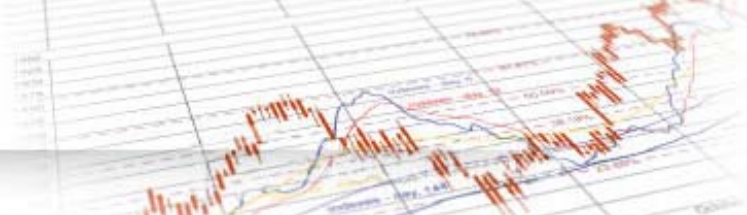
Popolazione residente in provincia di Parma

L'evoluzione

- La popolazione complessiva nel 2016 fa registrare una modesta crescita di circa 1.500 persone (+0,3%)

- Già da alcuni anni (dal 2012), il ritmo di crescita è decisamente rallentato

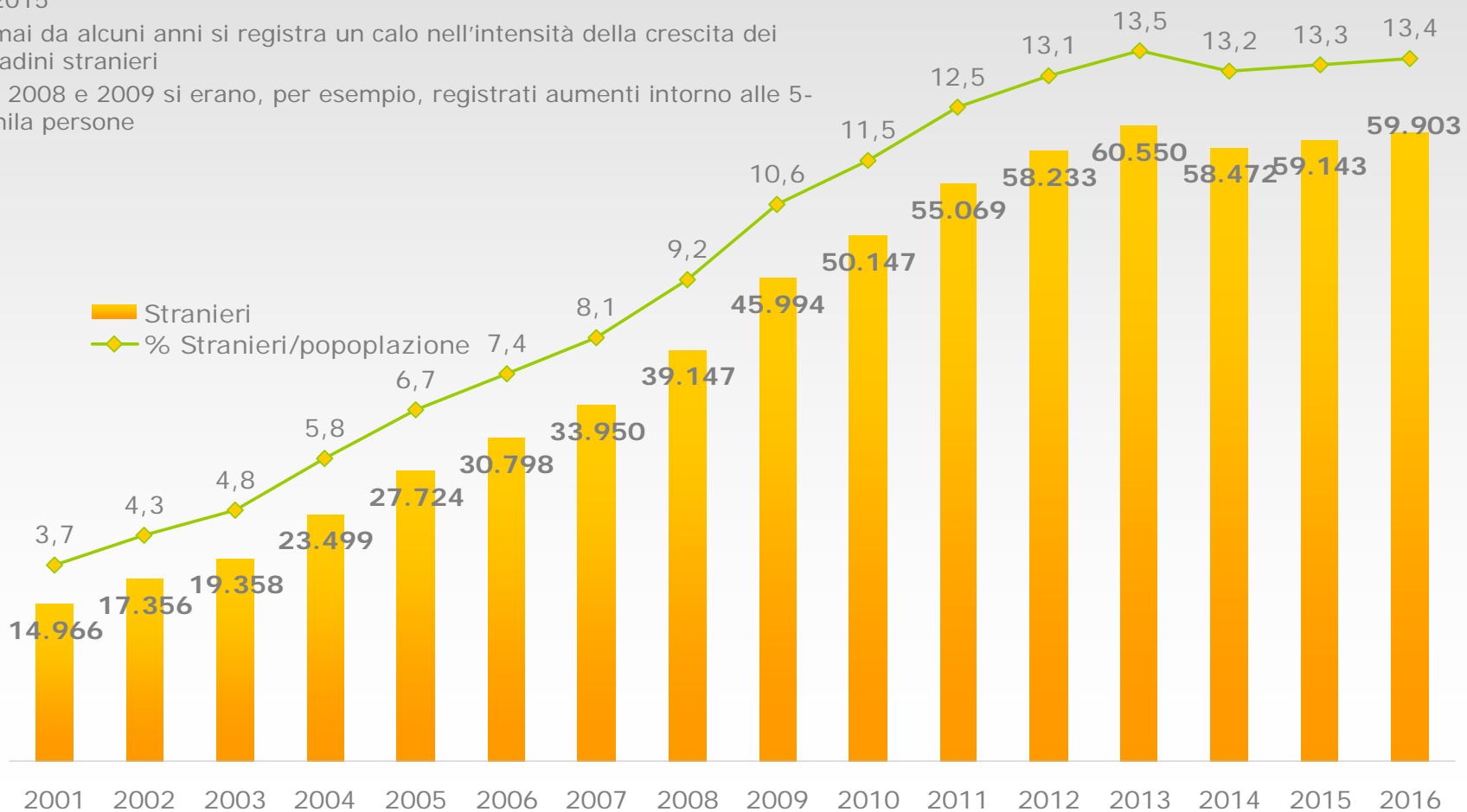




Cittadini stranieri residenti

% stranieri residenti/popolazione

- Gli stranieri al 1° gennaio 2016 sono circa 59.900, il 13,4% della popolazione complessiva, con una crescita di circa 750 persone rispetto al 2015
- Ormai da alcuni anni si registra un calo nell'intensità della crescita dei cittadini stranieri
- Nel 2008 e 2009 si erano, per esempio, registrati aumenti intorno alle 5-6 mila persone





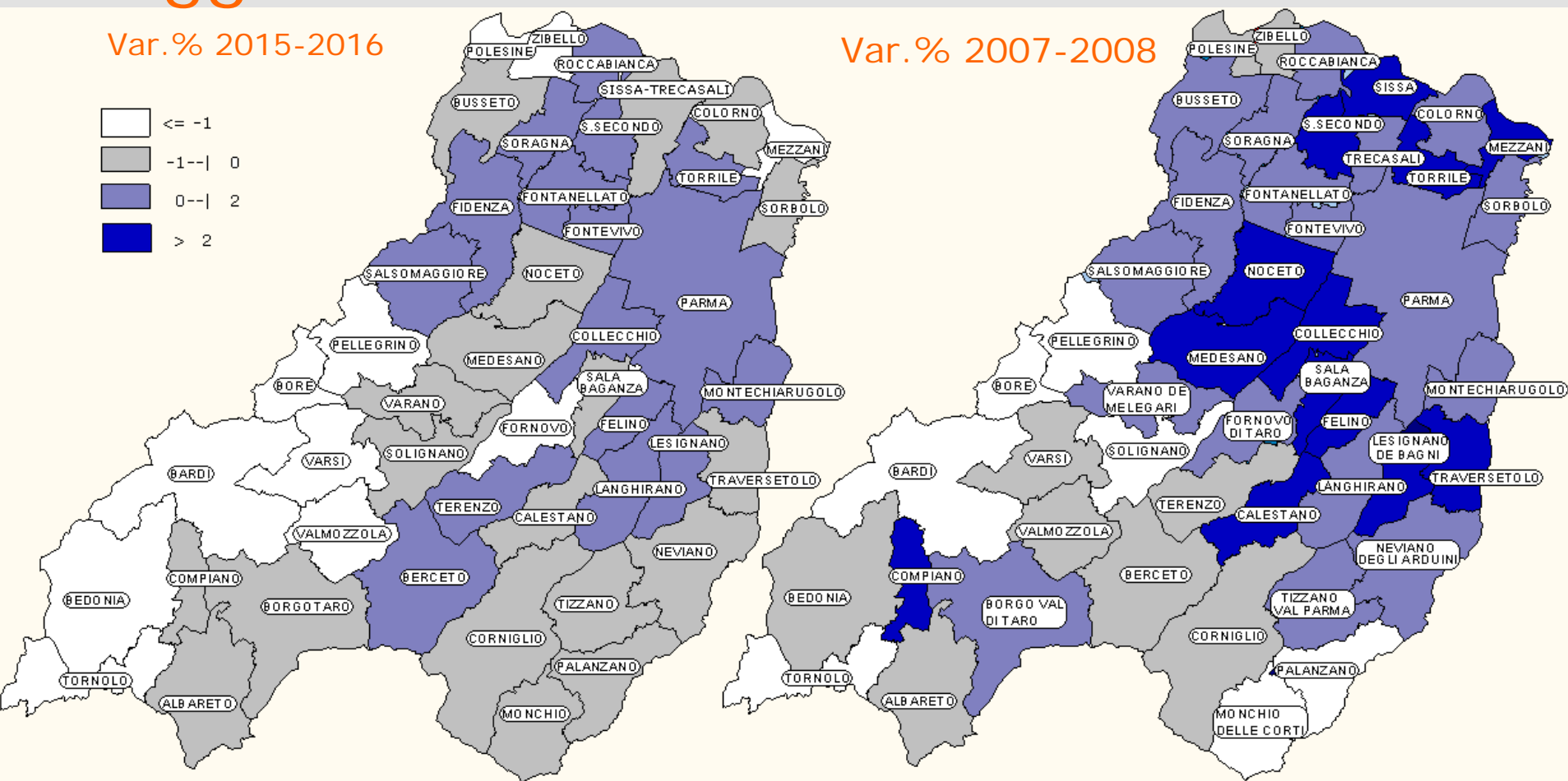
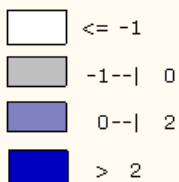
Variazione popolazione complessiva

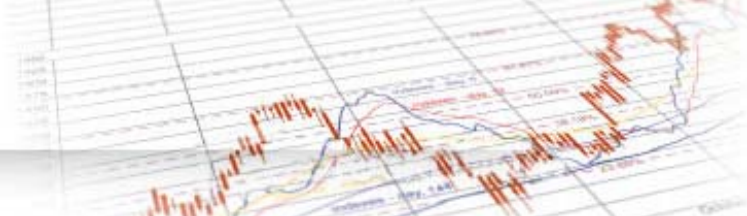
Oggi

8 anni fa

Var.% 2015-2016

Var.% 2007-2008





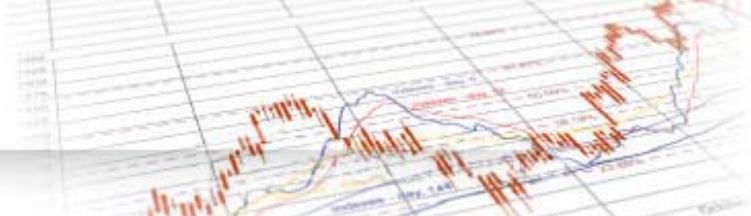
Popolazione residente complessiva I comuni

	2015	2016		2015	2016
Albareto	2.159	2.154	Noceto	13.019	13.010
Bardi	2.260	2.233	Palanzano	1.147	1.142
Bedonia	3.528	3.481	Parma	189.996	191.734
Berceto	2.123	2.126	Pellegrino Parmense	1.070	1.047
Bore	768	751	Polesine Zibello	3.266	3.231
Borgo Val di Taro	7.044	6.999	Roccabianca	3.068	3.069
Busseto	7.112	7.063	Sala Baganza	5.569	5.560
Calestano	2.120	2.109	Salsomaggiore Terme	19.721	19.854
Collecchio	14.313	14.430	San Secondo Parmense	5.713	5.726
Colorno	9.104	9.035	Sissa Tracasali	7.937	7.897
Compiano	1.123	1.112	Solignano	1.802	1.791
Corniglio	1.987	1.940	Soragna	4.820	4.833
Felino	8.776	8.800	Sorbolo	9.598	9.554
Fidenza	26.673	26.808	Terenzo	1.179	1.196
Fontanellato	7.009	7.027	Tizzano Val Parma	2.128	2.085
Fontevivo	5.576	5.603	Tornolo	1.028	1.006
Fornovo di Taro	6.177	6.102	Torrile	7.682	7.720
Langhirano	10.264	10.328	Traversetolo	9.444	9.428
Lesignano de' Bagni	5.000	5.022	Valmozzola	551	537
Medesano	10.853	10.817	Varano de' Melegari	2.688	2.681
Mezzani	3.330	3.278	Varsi	1.258	1.230
Monchio delle Corti	942	933			
Montechiarugolo	10.804	10.836			
Neviano degli Arduini	3.722	3.669	Totale provincia	445.451	446.987



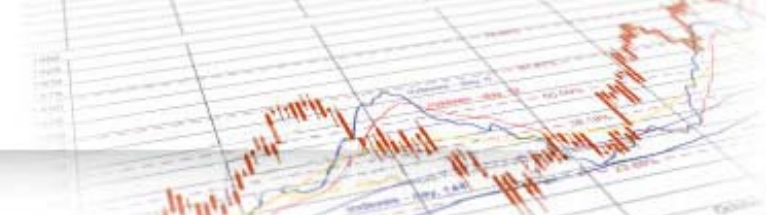
Popolazione residente Variazioni 2015-2016

Comune	Var. assoluta	Var. %		Var. assoluta	Var. %
Terenzo	17	1,4	Sissa Tracasali	-40	-0,5
Parma	1.738	0,9	Calestano	-11	-0,5
Collecchio	117	0,8	Solignano	-11	-0,6
Salsomaggiore Terme	133	0,7	Borgo Val di Taro	-45	-0,6
Langhirano	64	0,6	Busseto	-49	-0,7
Fidenza	135	0,5	Colorno	-69	-0,8
Torrile	38	0,5	Monchio delle Corti	-9	-1,0
Fontevivo	27	0,5	Compiano	-11	-1,0
Lesignano de' Bagni	22	0,4	Polesine Zibello	-35	-1,1
Montechiarugolo	32	0,3	Bardi	-27	-1,2
Felino	24	0,3	Fornovo di Taro	-75	-1,2
Soragna	13	0,3	Bedonia	-47	-1,3
Fontanellato	18	0,3	Neviano degli Arduini	-53	-1,4
San Secondo Parmense	13	0,2	Mezzani	-52	-1,6
Berceto	3	0,1	Tizzano Val Parma	-43	-2,0
Roccabianca	1	0,0	Tornolo	-22	-2,1
Noceto	-9	-0,1	Pellegrino Parmense	-23	-2,1
Sala Baganza	-9	-0,2	Bore	-17	-2,2
Traversetolo	-16	-0,2	Varsi	-28	-2,2
Albareto	-5	-0,2	Corniglio	-47	-2,4
Varano de' Melegari	-7	-0,3	Valmozzola	-14	-2,5
Medesano	-36	-0,3			
Palanzano	-5	-0,4			
Sorbolo	-44	-0,5	TOTALE	1.536	0,34



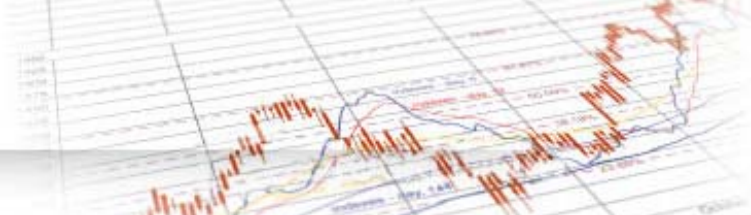
Stranieri residenti Variazioni 2015-2016

	Stranieri 2015	Stranieri 2016	Var. ass.	Var. %		Stranieri 2015	Stranieri 2016	Var. ass.	Var. %
Tornolo	22	29	7	31,8	Sala Baganza	617	617	0	0,0
Terenzo	94	112	18	19,1	Traversetolo	1.173	1.171	-2	-0,2
Pellegrino Parmense	69	80	11	15,9	Sissa Tracasali	824	812	-12	-1,5
Compiano	80	86	6	7,5	Polesine Zibello	416	408	-8	-1,9
Palanzano	109	117	8	7,3	Soragna	567	554	-13	-2,3
Collecchio	1.251	1.313	62	5,0	Bedonia	258	252	-6	-2,3
Fidenza	3.651	3.824	173	4,7	Medesano	1.213	1.184	-29	-2,4
Salsomaggiore Terme	2.533	2.636	103	4,1	Borgo Val di Taro	622	605	-17	-2,7
Bardi	185	192	7	3,8	Noceto	1.394	1.354	-40	-2,9
Felino	856	887	31	3,6	Busseto	1.070	1.037	-33	-3,1
Lesignano de' Bagni	450	466	16	3,6	Colorno	1.681	1.626	-55	-3,3
Langhirano	2.005	2.073	68	3,4	Calestano	414	396	-18	-4,3
Fontanellato	843	871	28	3,3	Fornovo di Taro	989	941	-48	-4,9
Monchio delle Corti	39	40	1	2,6	Varsi	81	76	-5	-6,2
Berceto	205	210	5	2,4	Varano de' Melegari	208	195	-13	-6,3
Parma	29.065	29.659	594	2,0	Neviano degli Arduini	403	373	-30	-7,4
Fontevivo	793	808	15	1,9	Albareto	89	82	-7	-7,9
Montechiarugolo	986	1.002	16	1,6	Tizzano Val Parma	282	259	-23	-8,2
Solignano	167	169	2	1,2	Corniglio	94	86	-8	-8,5
San Secondo Parmense	725	733	8	1,1	Valmozzola	21	19	-2	-9,5
Sorbolo	873	878	5	0,6	Bore	49	44	-5	-10,2
Roccabianca	386	387	1	0,3	Mezzani	407	355	-52	-12,8
Torrile	884	885	1	0,1					



Gli stranieri e la popolazione complessiva 1.1.2016

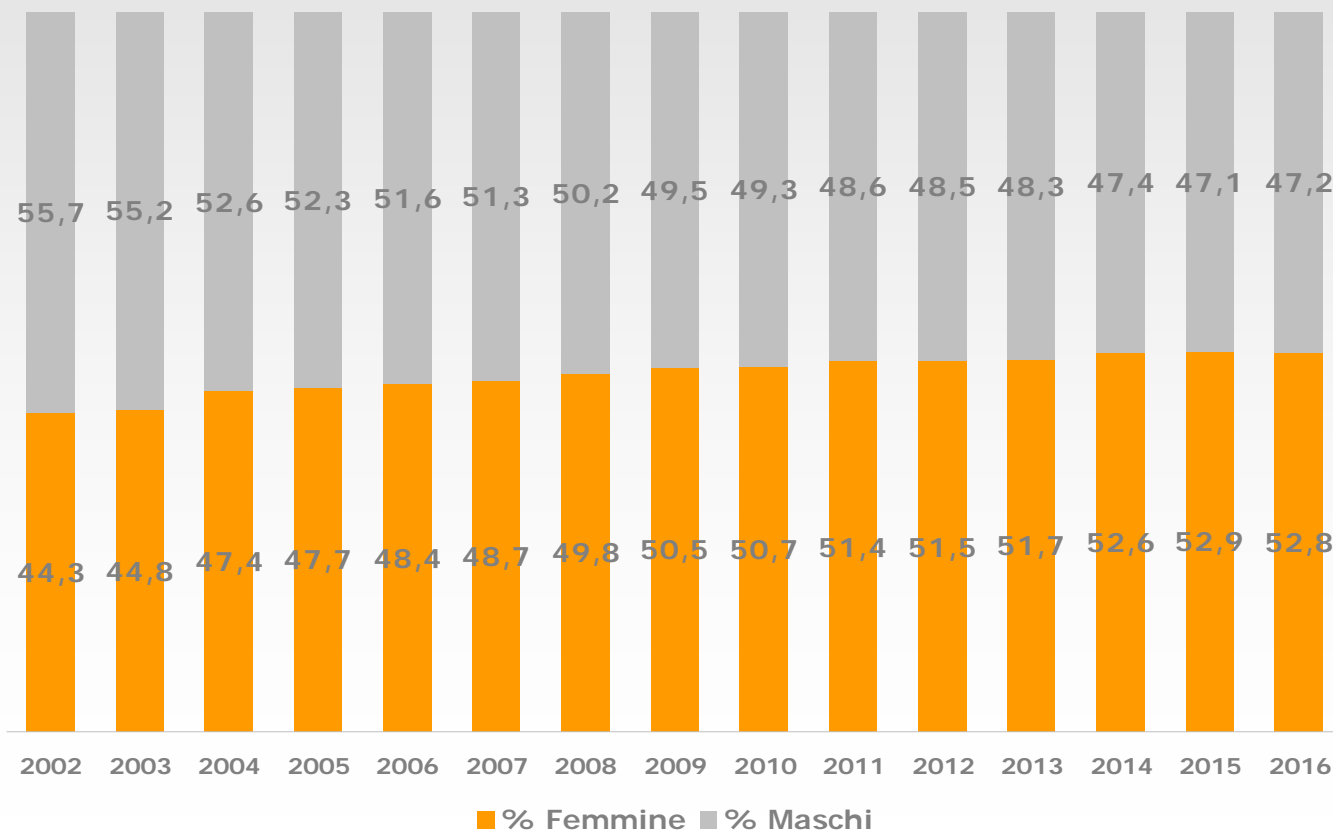
	Pop. Totale	Stranieri	% Stranieri/ Pop Totale		Pop. Totale	Stranieri	% Stranieri/ Pop Totale
Langhirano	10.328	2.073	20,1	Neviano degli Arduini	3.669	373	10,2
Calestano	2.109	396	18,8	Felino	8.800	887	10,1
Colorno	9.035	1.626	18,0	Berceto	2.126	210	9,9
Parma	191.734	29.659	15,5	Solignano	1.791	169	9,4
Fornovo di Taro	6.102	941	15,4	Terenzo	1.196	112	9,4
Busseto	7.063	1.037	14,7	Lesignano de' Bagni	5.022	466	9,3
Fontevivo	5.603	808	14,4	Montechiarugolo	10.836	1.002	9,2
Fidenza	26.808	3.824	14,3	Sorbolo	9.554	878	9,2
Salsomaggiore Terme	19.854	2.636	13,3	Collecchio	14.430	1.313	9,1
San Secondo Parmense	5.726	733	12,8	Borgo Val di Taro	6.999	605	8,6
Polesine Zibello	3.231	408	12,6	Bardi	2.233	192	8,6
Roccabianca	3.069	387	12,6	Compiano	1.112	86	7,7
Tizzano Val Parma	2.085	259	12,4	Pellegrino Parmense	1.047	80	7,6
Traversetolo	9.428	1.171	12,4	Varano de' Melegari	2.681	195	7,3
Fontanellato	7.027	871	12,4	Bedonia	3.481	252	7,2
Torrile	7.720	885	11,5	Varsi	1.230	76	6,2
Soragna	4.833	554	11,5	Bore	751	44	5,9
Sala Baganza	5.560	617	11,1	Corniglio	1.940	86	4,4
Medesano	10.817	1.184	10,9	Monchio delle Corti	933	40	4,3
Mezzani	3.278	355	10,8	Albareto	2.154	82	3,8
Noceto	13.010	1.354	10,4	Valmozzola	537	19	3,5
Sissa Tracasali	7.897	812	10,3	Tornolo	1.006	29	2,9
Palanzano	1.142	117	10,2	Totale	446.987	59.903	13,4

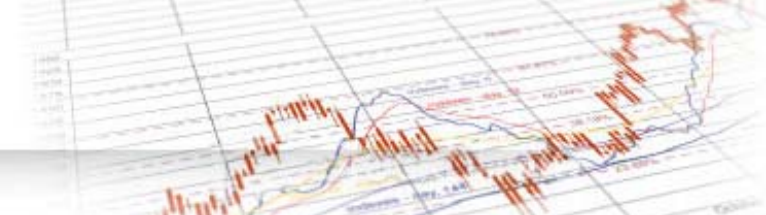


Stranieri residenti

L'ascesa della componente femminile

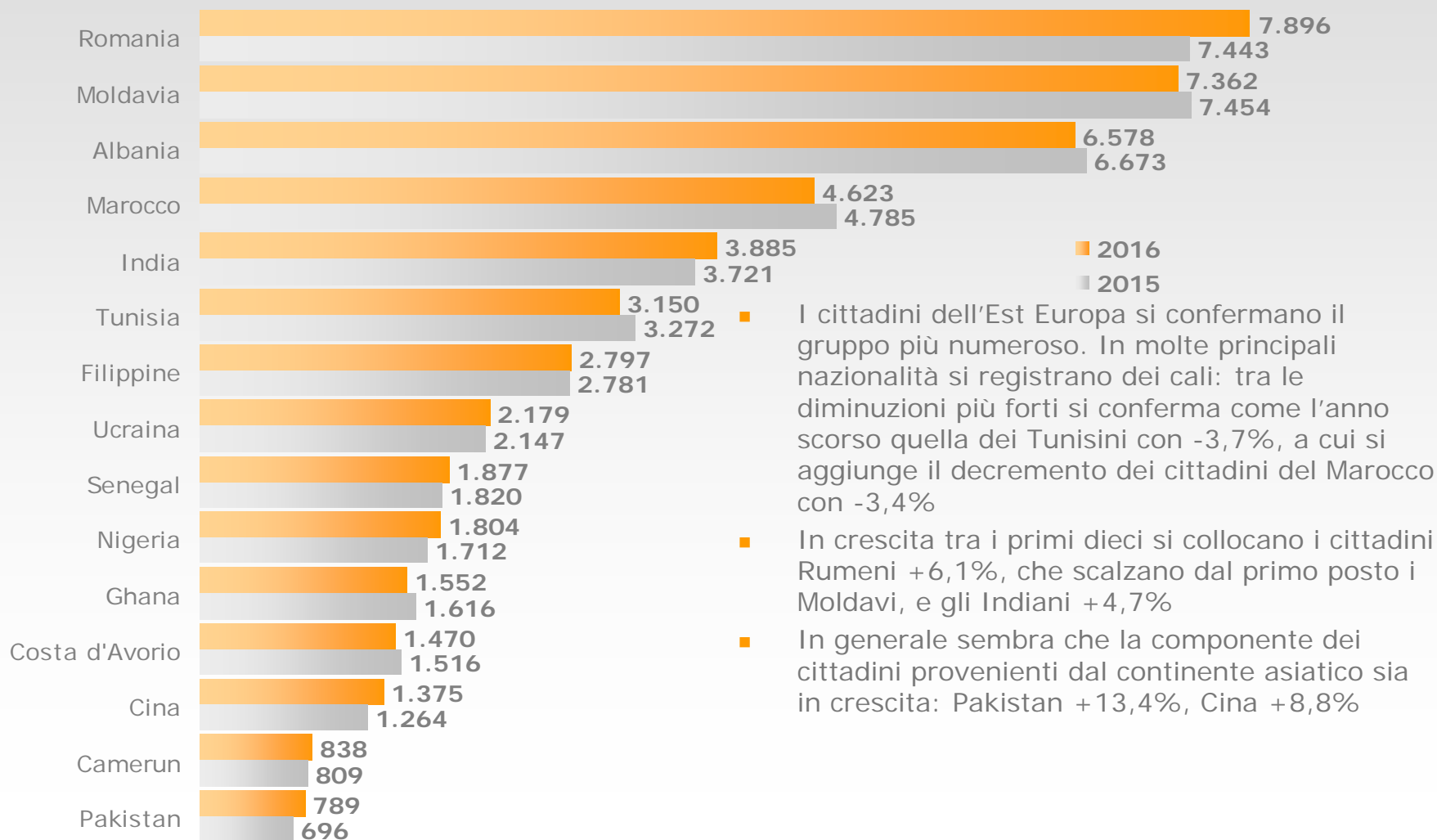
La componente femminile supera quella maschile ormai da alcuni anni. Nel 1998 la popolazione straniera femminile rappresentava il 41,1% del totale, e oggi ne rappresenta il 52,8%





Le cittadinanze più numerose

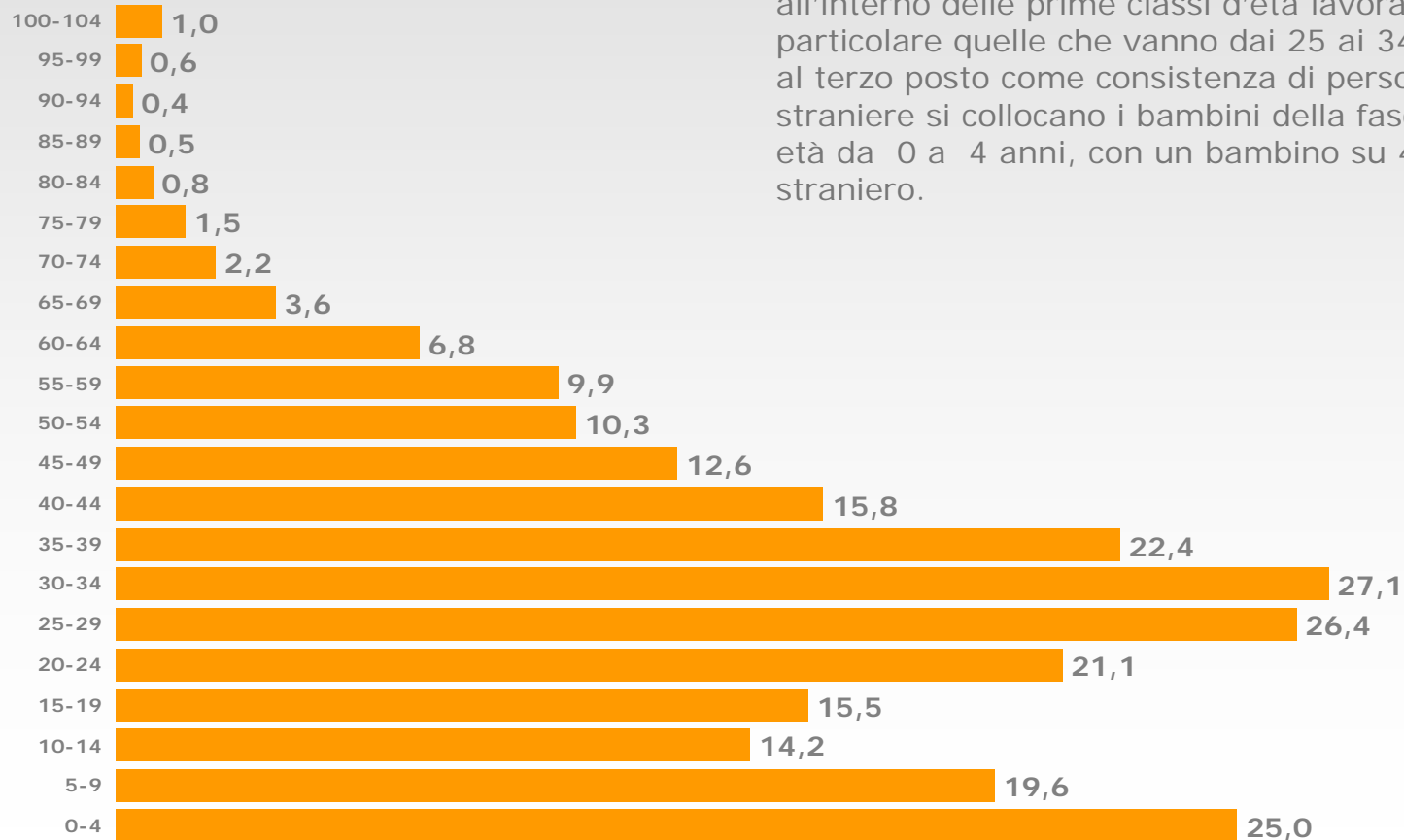
Le variazioni





Stranieri su popolazione totale 1.1.2016 Le percentuali per classi d'età

Oltre 104

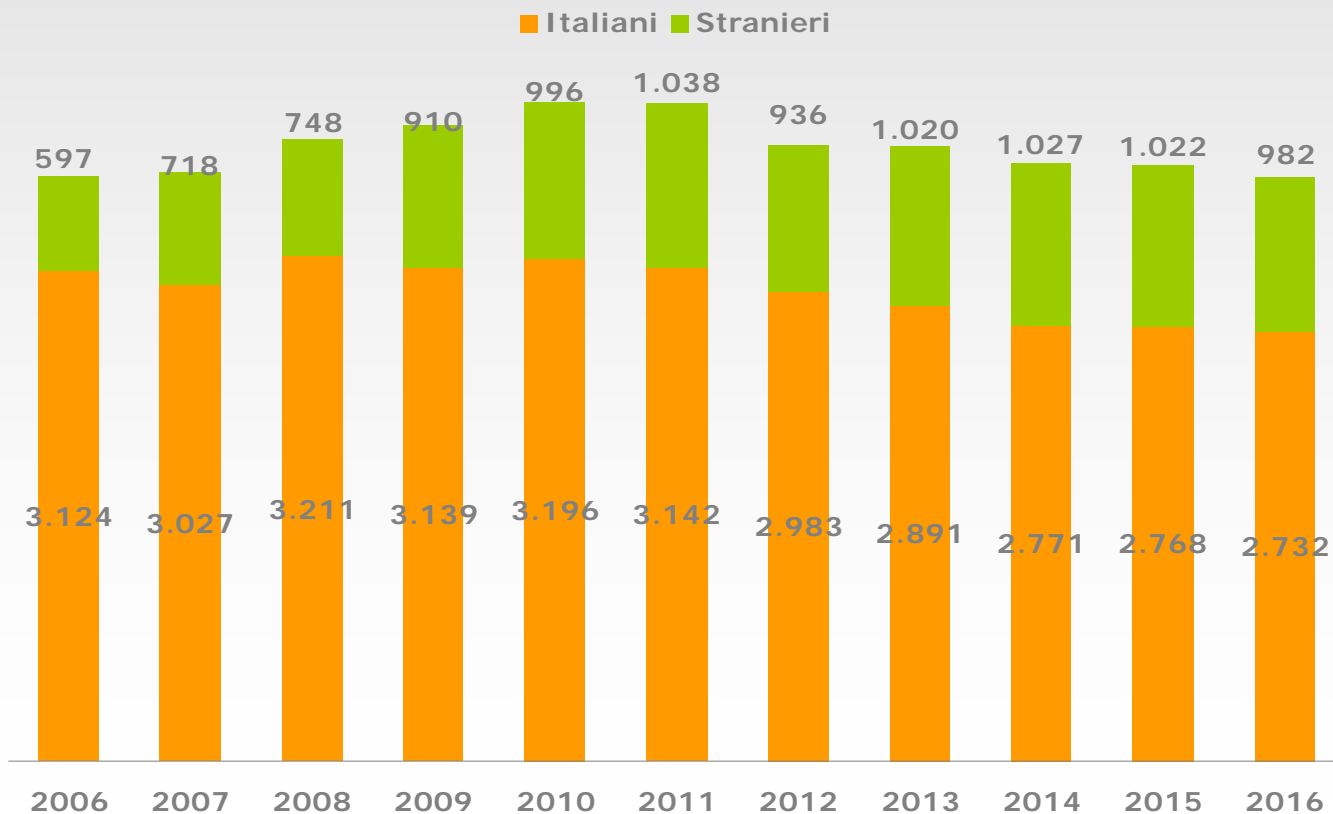


- La percentuale di stranieri risulta la più alta all'interno delle prime classi d'età lavorative, in particolare quelle che vanno dai 25 ai 34 anni; al terzo posto come consistenza di persone straniere si collocano i bambini della fascia di età da 0 a 4 anni, con un bambino su 4 straniero.



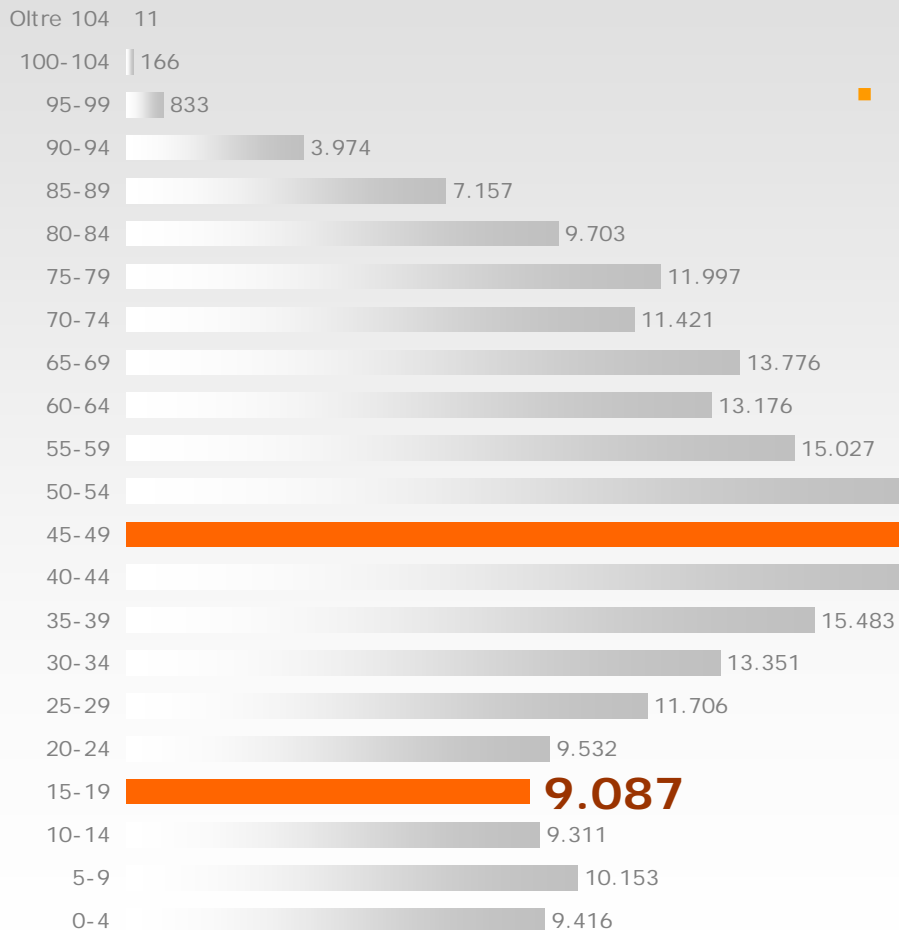
I nati* Serie storica

- Nell'ultimo anno il numero delle nascite totali è diminuito ancora (76 in meno rispetto al 2015)
- Anche i nati stranieri subiscono un pesante ridimensionamento, 40 bambini in meno rispetto all'anno scorso (-4%)
- Ormai dal 2012 la serie storica di crescita si è interrotta sul nostro territorio

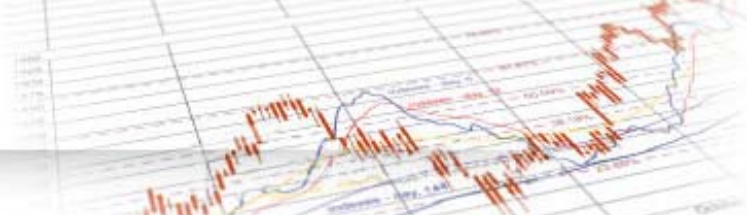




Struttura per età donne 2016



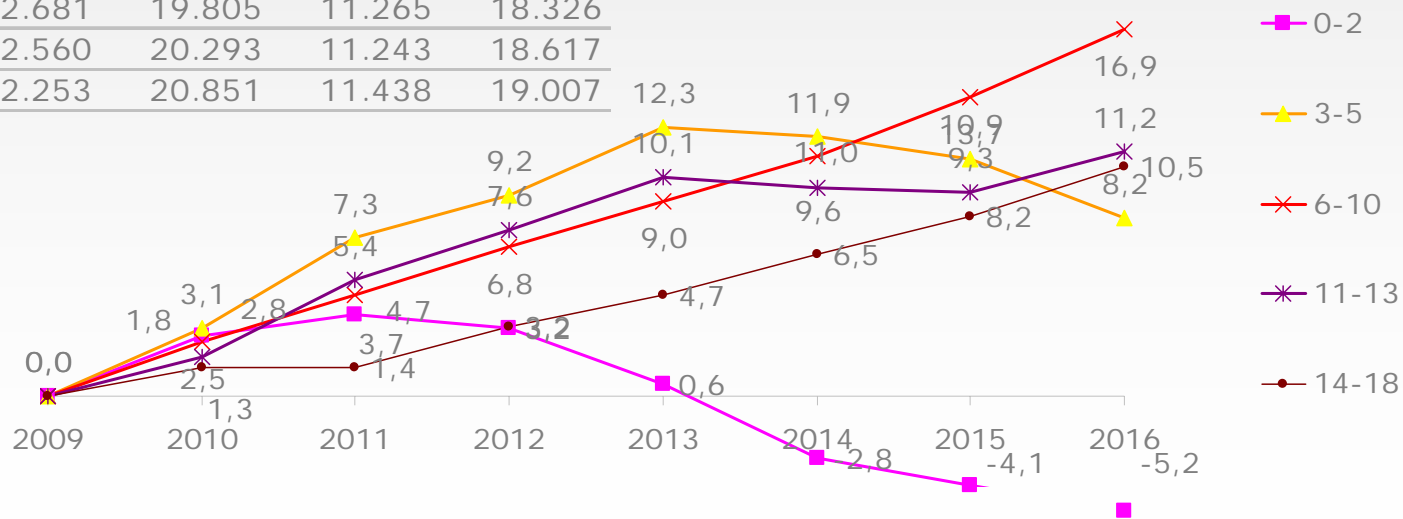
- Il calo del numero di nati proseguirà quasi certamente anche nei prossimi anni, dovuto al fatto che la quantità di donne in età feconda calerà progressivamente, ma inesorabilmente.



Classi di età scolare

Serie storica e variazione base 2009

Anno	0-2	3-5	6-10	11-13	14-18
2005	10.457	10.275	15.649	9.525	15.751
2006	10.874	10.456	16.325	9.382	16.420
2007	11.189	10.609	16.875	9.494	16.810
2008	11.665	10.824	17.484	9.703	16.874
2009	12.084	11.329	17.844	10.282	17.201
2010	12.423	11.682	18.295	10.466	17.430
2011	12.534	12.157	18.677	10.835	17.436
2012	12.465	12.375	19.065	11.066	17.749
2013	12.155	12.728	19.444	11.317	18.001
2014	11.744	12.681	19.805	11.265	18.326
2015	11.594	12.560	20.293	11.243	18.617
2016	11.453	12.253	20.851	11.438	19.007

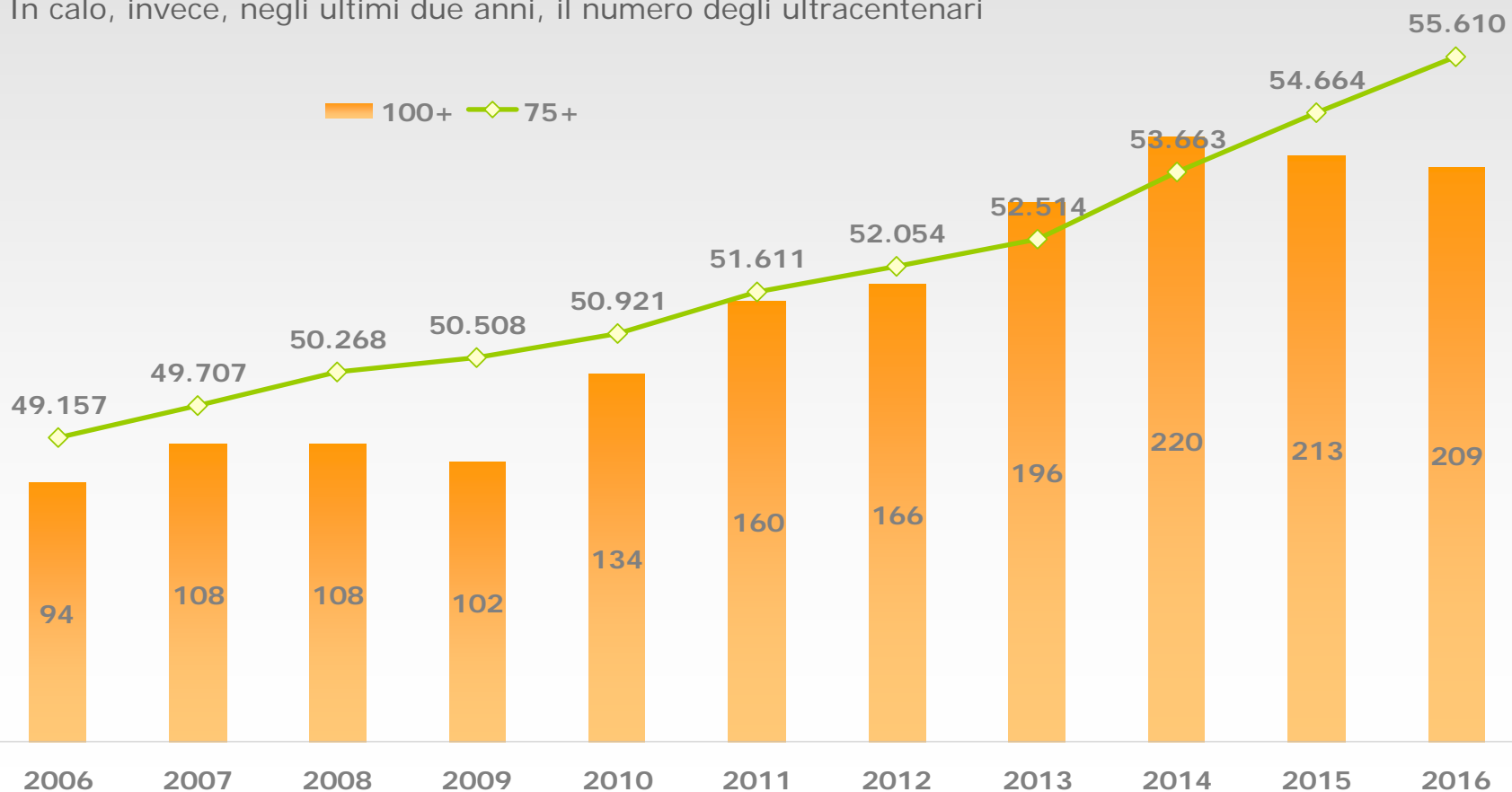




Anziani 75 anni e oltre e ultracentenari

Serie storica

- Il numero degli ultrasettantacinquenni continua ad aumentare, e nell'ultimo anno si registra una crescita abbastanza consistente (1,7%) in linea con l'aumento del 2015 (+1,9%)
- In calo, invece, negli ultimi due anni, il numero degli ultracentenari

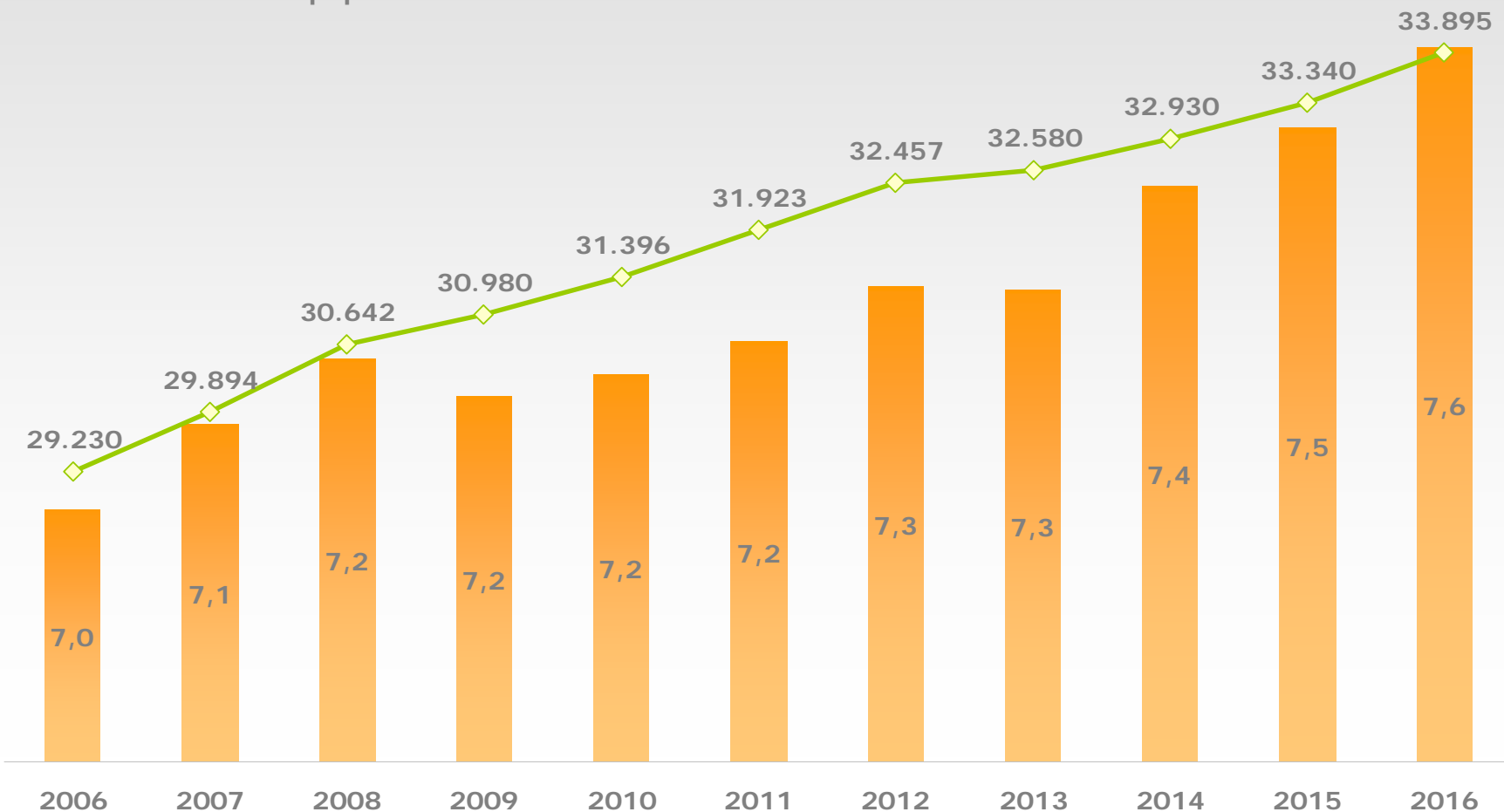




Anziani 80 anni e oltre

Serie storica e % sul totale della popolazione

■ % 80+ su pop. tot. ◆ 80+





Grazie per l'attenzione



Ufficio Statistica

Parma, V.le Martiri della Libertà, 15
tel. 0521 931964/522/630
fax 0521 931581

e-mail: statistica@provincia.parma.it

Tutti i dati a disposizione su:

www.statistica.parma.it